

ENCUESTAS DE DESEMPEÑO KEYSTONE

Encuesta de Contrapartes de ONGs Internacionales

Informe de Respuestas de Contrapartes: OXFAM Canadá

Encuesta realizada del 24 de mayo al 14 de junio, 2011
Datos comparativos de la Encuesta de Keystone
a Contrapartes de ONGs Internacionales, 2010 y 2011



www.KeystoneAccountability.org

Contenido

Introducción – 3

Proceso de la Encuesta – 3

Grupo de Estudio – 4

Parámetros de Referencia – 5

Encuestados/as – 6

Lectura de los Gráficos – 7

Resumen de Desempeño – 9

Próximos Pasos – 12

Sección 1: Perfil de Asocio - 13

Sección 2: Apoyo Financiero – 16

Sección 3: Apoyo para Fortalecimiento de Capacidades – 18

Sección 4: Administración – 24

Sección 5: Relación y Comunicaciones – 30

Sección 6: Comprensión y Aprendizaje – 34

Sección 7: Satisfacción Global – 36

Preguntas a Medida– 37

Introduction

En agosto y septiembre del año 2010, Keystone encuestó a 2,733 contrapartes en el sur, de 29¹ ONGs internacionales del norte. A las contrapartes se les pidió calificar y emitir su opinión sobre diferentes aspectos del desempeño de las ONGs del norte. La encuesta fue realizada por Keystone, como grupo tercero independiente, y se aplicó de forma confidencial; las contrapartes sabían que las ONGs internacionales del norte no podrían identificar la autoría de las respuestas.

Entre abril y junio del año 2011, Keystone encuestó a 574 contrapartes de VSO International, y 54 contrapartes de OXFAM Canadá, la primera ONG canadiense en realizar la encuesta. Este informe presenta lo que las contrapartes de OXFAM Canadá dijeron acerca de OXFAM, en comparación con parámetros de referencia de los datos existentes relativos al grupo de las 26 ONG más grandes. La encuesta brinda información fiable sobre cuán el nivel de efectividad con el que efectivamente OXFAM Canadá realiza las funciones medulares de la relación con contrapartes, visto desde la base hacia arriba.

PROCESO DE LA ENCUESTA

El proceso de la encuesta fue administrado por Keystone, construyendo sobre la base de su experiencia previa en encuestas de retroalimentación y trabajo realizado con ONGs internacionales.²

El proceso incluyó los siguientes pasos principales:

Definir las preguntas a medida con OXFAM Canadá	Abril
Traducir el cuestionario al español (latinoamericano) y portugués	Abril
Aplicar el cuestionario con contrapartes	Mayo-junio
Análisis estadístico	Julio
Redacción del informe	Julio

OXFAM Canadá participó en todos los pasos de diseño e implementación. El personal de OXFAM aportó insumos importantes para el cuestionario a través de la definición de las preguntas a medida a suministrar a sus propias contrapartes. Ofrecieron asistencia práctica en la provisión de información de contacto de las contrapartes, presentaron el proceso de la encuesta ante sus contrapartes en el sur, y animaron a sus contrapartes a participar y responder.

El cuestionario se administró inicialmente a través de un formulario interactivo de formato .PDF, distribuido por correo electrónico desde Keystone directamente a las contrapartes. Las contrapartes lo completaron (no se requirió acceso a internet estable para rellenar la encuesta) y posteriormente enviaron sus respuestas por correo electrónico de regreso a Keystone. La aplicación de la encuesta se limitó a contrapartes que tenían por lo menos un nivel básico de acceso a internet. Creemos que ese requisito no excluyó a una parte significativa de contrapartes del sur. Keystone enfatizó a las contrapartes que su participación era voluntaria y anónima. A las contrapartes que tuviesen dificultades con el formato .PDF se les brindó una versión del formulario en MS-Word.

Este informe es de responsabilidad única de Keystone Accountability, una organización formada por tres organizaciones independientes, autónomas y sin fines de lucro inscritas en Inglaterra (Caridad Inglesa No. 1118999), Estados Unidos (organización de estatus 501(c) (3)), y Sudáfrica (asociación incorporada bajo Sección 21 de la Ley de Empresas, Reg. No. 2008/017212/08).

1 Debido al número reducido de contrapartes encuestados/as sólo 25 de las 29 ONG internacionales han sido incluidos en los parámetros de referencia entre el grupo del estudio. En el caso de los otros cuatro ONG internacionales, Keystone no podía garantizar el anonimato de los encuestados/as. El informe del primero grupo del estudio demuestra el resultado de las 26 ONG internacionales encuestadas se encuentra en nuestro sitio web en el enlace: http://www.keystoneaccountability.org/sites/default/files/Keystone%20partner%20survey%20Jan2011_0.pdf

2 Esta iniciativa se construye sobre la base del trabajo previo de Keystone con Bond, incluyendo el informe de 2006 sobre estándares de calidad: "Ubicando a los Beneficiarios en Primer Lugar" [Putting Beneficiaries First], y la Encuesta a Contrapartes de ONGs Internacionales, realizadas en asocio con Bond, NIDOS e InterAction, y organizaciones paraguas de ONGs en el Reino Unido, Escocia y EE.UU., a lo largo del año 2010.

Introducción

GRUPO DE ESTUDIO

Las 26 ONGs internacionales cuyos resultados se utilizan como parámetros de referencia en este informe son:

ONGs Europeas	ONGs Estadounidenses
CARE Reino Unido	CARE EE.UU.
Christian Aid	Catholic Relief Services
Concern	Church World Service
Helvetas	International Rescue Committee
International Service	Lutheran World Relief
Minority Rights Group	Mennonite Central Committee
Methodist Relief and Development Fund	Mercy Corps EE.UU.
Peace Direct	Save the Children EE.UU.
Practical Action	UMCOR EE.UU.
Progressio Reino Unido	
Save the Children Reino Unido	
Schorer	
Self Help África	
Skillshare International	
Tearfund	
Trocaire	
VSO International	

PARÁMETROS DE REFERENCIA E ÍNDICES

A lo largo del informe, los resultados de OXFAM Canadá se comparan con las 26 ONGs internacionales del norte que se identifican en el gráfico anterior.³

Las ONGs del norte operan de diversas formas y en diversos lugares, brindando una variedad de apoyos, incluyendo financiamiento, capacitación, apoyo moral, incidencia conjunta y apoyo directo a través de voluntarios. Mientras las ONGs tienen diferentes metas y estructuras, todas comparten un modelo operativo común: buscan aliviar la pobreza y el sufrimiento en países en desarrollo, trabajando en asociación con organizaciones del sur. Este hilo común provee una base para hacer comparaciones útiles a partir de los parámetros de referencia.

Los parámetros de referencia muestran el rango de desempeño logrado por las 27 ONGs internacionales (la serie de datos existentes, más OXFAM Canadá). Ayudan al lector del informe a interpretar los datos e identificar los posibles niveles de desempeño. Los datos deben interpretarse con cuidado, a la luz del contexto específico de OXFAM Canadá, sus metas y actividades. Es poco probable que cualquier ONG pretenda ser la "mejor" del grupo de estudio en todas las áreas de desempeño.

Los parámetros de referencia se calculan como el promedio de los resultados de las 27 ONGs internacionales, no como el promedio de las respuestas de todos los encuestados/as. Esto reduce la posibilidad de que los resultados estén sesgados por el distinto número de respuestas para cada ONG. Asegura que los datos sean directamente comparables, alineando los resultados de una ONG dada con los resultados de las otras del grupo de estudio. En consecuencia, no hay parámetros de referencia disponibles para las preguntas únicas, preparadas a medida, de OXFAM Canadá.

El resumen de desempeño consta de siete índices. Cada índice se calculó combinando los resultados de cuatro a diez preguntas específicas de la encuesta. Los índices corresponden principalmente a las preguntas de cada sección del informe. En los casos en que las preguntas de una sección fueran más relevantes a otro índice, han sido trasladadas para mejorar la precisión.

³ El grupo de comparación se compone por 25 de las ONGs internacionales más grandes de la encuesta del 2010 y VSO Internacional, cuyas contrapartes se encuestaron en el año 2011.

ENCUESTADOS/AS

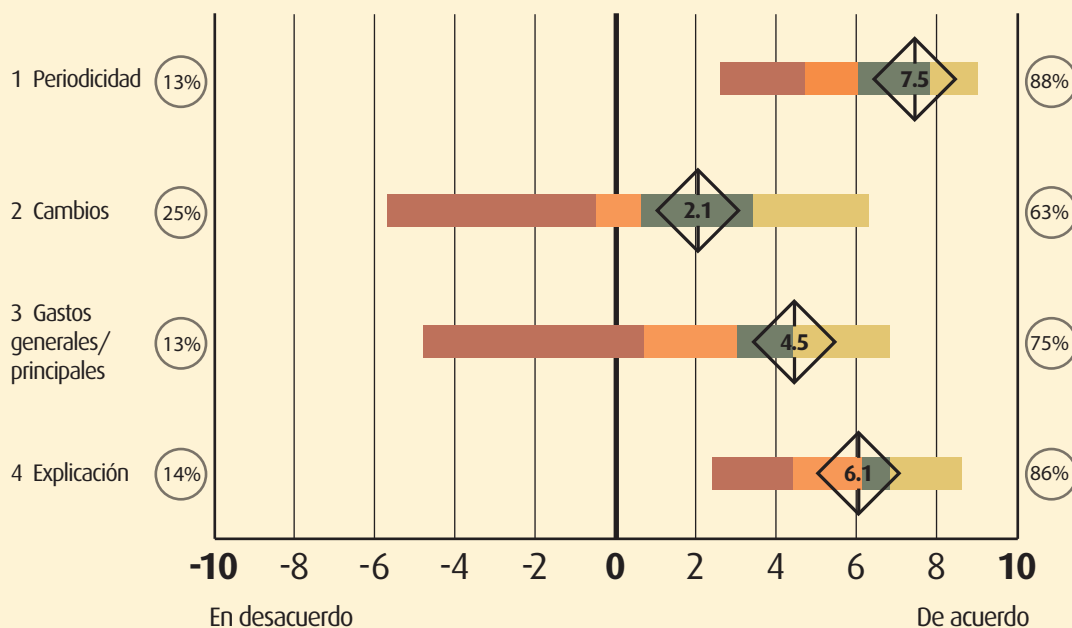
	Encuestas Anteriores de Contrapartes de ONGs Internacionales	OXFAM Canadá	Total
Número de contrapartes invitadas a responder	3,307	54	3,361
Número de respuestas recibidas	1,207	29	1,236
Tasa de respuesta	37%	54%	37%

El resultado de 54% se encuentra entre los diez porcentajes más altos registrados entre el grupo de estudio, y es el segundo más alto entre las organizaciones que encuestaron entre 50 y 100 contrapartes en el sur. Este informe no desagrega datos por región o idioma, ya que eso comprometería la anonimidad de los encuestados/as dónde los números son bajos. Las siguientes personas participaron en la respuesta del cuestionario:

	OXFAM Canadá (%)	Hito de Referencia (%)
Jefe/a de la organización	72	71
Otro directivo/a importante	62	67
Gerente	3	39
Personal operativo / personal de campo	52	48
Otros/as	14	11

Las cifras suman más del 100% debido a que varios miembros del personal participaron más de una ocasión en la respuesta a cada cuestionario. El 71% de los encuestados/as acerca de OXFAM Canadá se identificaron como mujeres, y 21% como hombres (parámetros de referencia: 35% y 58%). Los demás encuestados/as prefirieron no decir. El 86% de los encuestados/as acerca de OXFAM Canadá calificó el proceso como “útil” o “muy útil” (parámetro de referencia: 84%).

GRÁFICO PARA FINES ILUSTRATIVOS: CALIDAD DE APOYO FINANCIERO



AFIRMACIONES

- 1 Los pagos se realizan en tiempos apropiados para que podamos manejar fácilmente nuestro flujo de caja
- 2 (La respectiva ONG) nos permite realizar cualquier cambio que necesitemos con respecto al gasto de los fondos
- 3 (La respectiva ONG) realiza una contribución apropiada a los gastos generales/principales
- 4 (La respectiva ONG) explica claramente cualquier condición impuesta por los donantes originales que proporcionan los fondos.

LECTURA DE LOS GRÁFICOS

El gráfico arriba muestra cómo una ONG internacional específica se califica en cuatro áreas: periodicidad, cambios, gastos generales/principales y explicación. El gráfico tiene tres elementos:

- 1 El promedio de las respuestas acerca de una ONG internacional específica se muestra en un rombo. Esta es la calificación de la ONG internacional específica. En este caso, los encuestados/as acerca de esta ONG le otorgan una calificación de 7.5 en una escala de -10 a +10, en función del nivel de acuerdo o desacuerdo con la afirmación de que la ONG realiza los pagos en los tiempos apropiados.
- 2 Los porcentajes que aparecen en los círculos a cada lado del gráfico muestran la proporción promedio del total de los encuestados/as que calificaron cada ONG por encima de cero, a la derecha (es decir: de acuerdo con la afirmación) y por debajo de cero, a la izquierda (es decir: en desacuerdo con la afirmación). Los porcentajes reportados a los lados se basan en preguntas que ofrecen tres opciones ("Totalmente en desacuerdo," "Ni de acuerdo ni en desacuerdo" y "Totalmente de acuerdo"), y muestran solamente la primera y la última opción, de modo que pocas veces suman 100%, pues no se consideran las personas que seleccionaron "Ni de acuerdo ni en desacuerdo". El gráfico no muestra

Introducción

parámetros de referencia para esas cifras. En los casos relevantes los parámetros de referencia se incluyen en el texto debajo del gráfico.

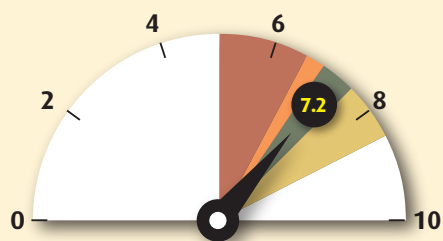
- 3 La barra en la que se encuentra el rombo muestra el rango de respuestas recibidas por las 27 ONGs internacionales en la serie de datos. En este caso, el rango de respuestas oscila entre el 2.6 y 9.0 para “periodicidad”.
 - La barra se divide en cuatro secciones. Cada una corresponde a un cuadrante del grupo de estudio. Esto significa que la ONG específica puede ver si su calificación está en el cuadrante más alto, el segundo más alto, el tercero, o el último cuadrante de todo el grupo.
 - En este caso, la calificación de 7.5 se encuentra cerca del nivel superior del segundo cuadrante de todo el grupo de estudio. La ONG recibe una calificación bastante alta en comparación con sus pares.
 - La longitud de los cuadrantes muestra cuán cercanamente se agrupan las diferentes calificaciones de las ONGs internacionales.
- 4 Los rombos blancos se refieren a las opciones únicas definidas por OXFAM Canadá que no son comparables al resto.

Los puntos debajo de cada gráfico resaltan algunas de las características principales de la información. Los puntos no describen todas las calificaciones de la ONG específica, para que la información sea manejable. Animamos a los lectores a que escojan algunos números de los gráficos y consideren lo que significan en comparación al grupo de estudio. A veces se infiere información adicional en los puntos a partir de datos que no fluyen directamente del gráfico.

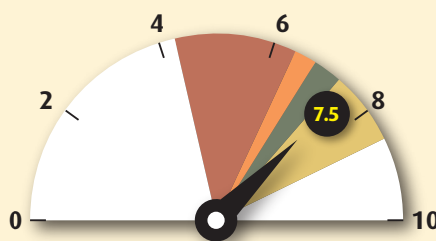
El informe muestra datos en escalas de 0 a 10 y de -10 a +10. Estas se han convertido de las escalas de 1 a 7 que fueron utilizadas a lo largo del cuestionario a fin de facilitar la presentación y comprensión de los hallazgos.

Resumen de Desempeño

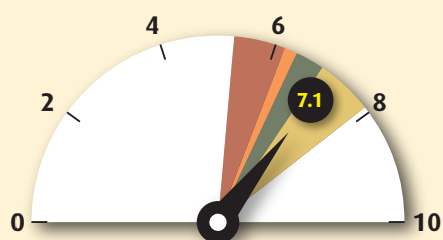
RESUMEN DE DESEMPEÑO: OXFAM CANADÁ



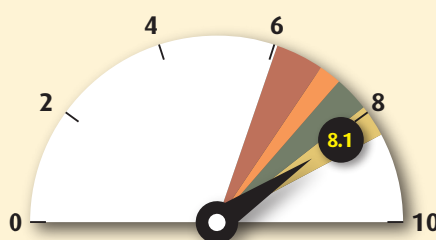
Apoyo Financiero



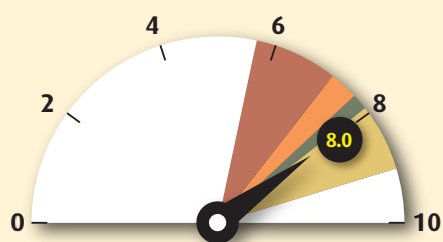
Apoyo para Fortalecimiento de Capacidades



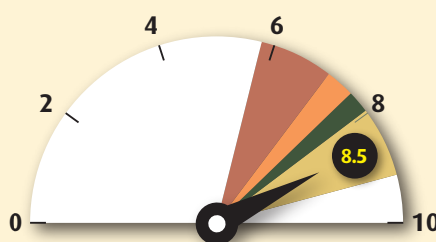
Otro Apoyo No-Financiero



Administración



Relaciones



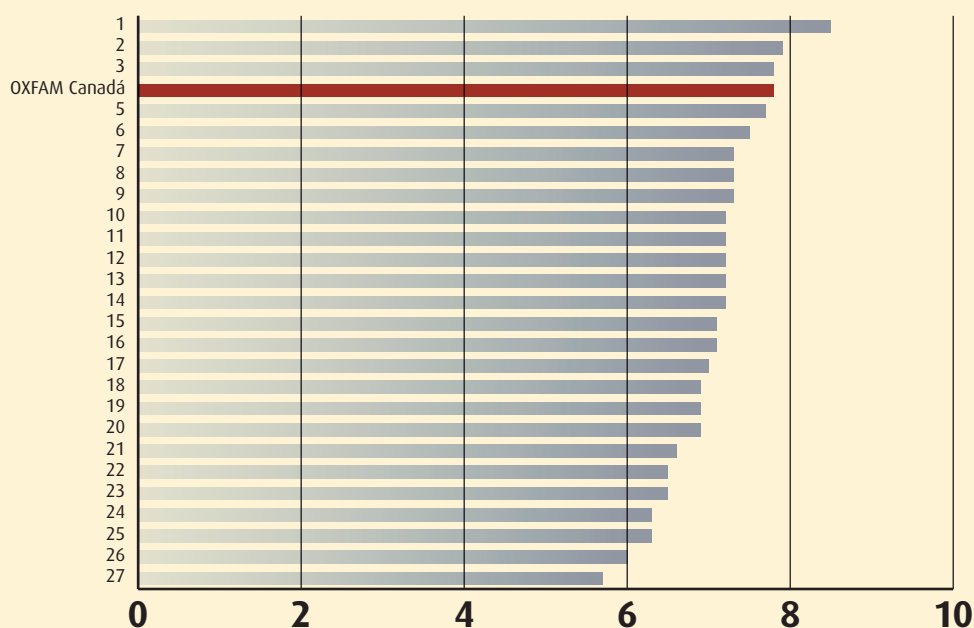
Comprensión y Aprendizaje



PRIORIDADES PARA EL FUTURO: ENCUESTADOS/AS ACERCA DE OXFAM CANADÁ

Apoyo para Fortalecimiento de Capacidades	Monitoreo e Informes	Relaciones
1. Transformación de la cultura organizativa de género y diversidad	1. Compartir lecciones y experiencias entre las organizaciones que trabajan en los mismos temas	1. Discutir su estrategia y planes con los encuestados/as
2. Fortalecimiento de planificación y viabilidad financiera a largo plazo	2. Prestar más atención a los cambios a largo plazo	2. Promover el trabajo de los encuestados/as
3. Fortalecimiento de gerencia/dirección y liderazgo		

SATISFACCIÓN GLOBAL: LAS 27 ONGs INTERNACIONALES



- OXFAM Canadá recibe una de las calificaciones más altas por el apoyo que les brinda a los encuestados/as, en comparación con las calificaciones otorgadas a las otras ONGs internacionales. En cuanto al nivel de satisfacción global, OXFAM Canadá se ubica en 4to lugar de 27 del grupo de estudio.
- OXFAM Canadá entiende las estrategias de los encuestados/as y comparte y respeta sus valores más que la mayoría de otras ONGs del grupo de estudio.
- Los encuestados/as dicen sentirse cómodos/as abordando problemas con OXFAM Canadá, y reportan que el personal de OXFAM les escucha y responde.
- Los encuestados/as dicen sentirse apoyados/as en el proceso de monitoreo y elaboración de informes, de manera que les resulta fácil y rápido recabar información y redactar informes para OXFAM Canadá. También dicen que les gustaría compartir lecciones aprendidas y experiencias entre organizaciones que trabajan sobre los mismos temas.
- Los encuestados/as consideran que OXFAM Canadá tiene un conocimiento profundo de sus estrategias y sus valores.
- A los encuestados/as les gustaría que OXFAM Canadá discutiera con ellos/as sus estrategias, y que OXFAM las promoviera como organizaciones.
- A los encuestados/as les gustaría entender mejor cuándo y cómo OXFAM espera dejar de trabajar con ellos.
- A los encuestados/as les gustaría entender mejor el funcionamiento de los procedimientos de resolución de quejas.
- OXFAM Canadá es visto como líder en los sectores en los que trabajan los encuestados/as.
- De acuerdo a las respuestas, OXFAM Canadá tiene una comprensión profunda de los sectores donde trabajan los encuestados/as, y ha realizado aportes significativos en estos sectores. En particular, los encuestados/as consistentemente indican su apreciación por el trabajo de OXFAM Canadá en género y temas relacionados. Tanto por las respuestas directas de las contrapartes de OXFAM, así como en la comparación con la totalidad

Resumen de Desempeño

de las respuestas para el grupo de estudio, queda claro que esta es un área donde OXFAM Canadá es un líder a nivel global.

- Con vistas al futuro, y considerando los cinco aspectos investigados por la encuesta, (apoyo financiero, apoyo para fortalecimiento de capacidades, finalización del acuerdo, relación y comunicaciones, y monitoreo e informes), los encuestados/as le piden a OXFAM Canadá:
 - Ser más flexible en líneas presupuestarias y orientar más fondos hacia programas en vez de proyectos para alcanzar llegar a grupos más grandes;
 - Fortalecer las estrategias de las contrapartes y las metodologías prácticas para definir e implementar programas;
 - Ser más deliberada y formal en el proceso de finalización de acuerdos;
 - Compartir con las contrapartes los informes anuales sobre las actividades de OXFAM Canadá y el apoyo brindado en otros países; y
 - Incorporar un plan de monitoreo en los proyectos de los encuestados/as

En cuanto a las áreas prioritarias a mejorar en el “trabajo sobre igualdad de género y derechos de la mujer” que fueron identificados por OXFAM Canadá, los encuestados/as piden:

- Aumentar los fondos para los proyectos y los programas dedicados a la igualdad de género
- Aumentar los fondos dedicados a los gastos operativos básicos
- Ofrecer más apoyo al fortalecimiento de capacidades en la organización
- Aumentar el apoyo a programas dedicados al cambio climático, los medios de vida, y la seguridad alimentaria para las mujeres
- Apoyar a los encuestados/as en la diversificación de sus fuentes de financiamiento

Próximos Pasos

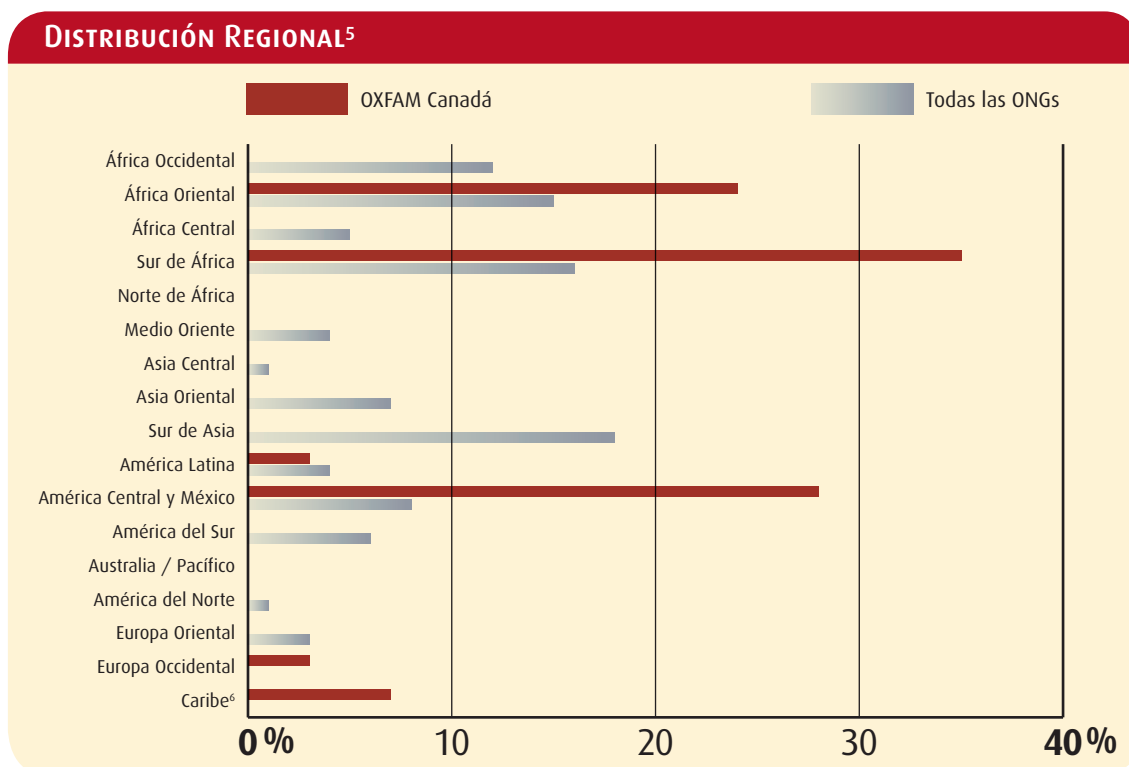
Basándonos en nuestra comprensión de la retroalimentación y en nuestras experiencias de seguimiento con otras ONGs internacionales que se han sometido a la encuesta de contrapartes de ONGs internacionales, recomendamos los siguientes pasos:

- a Discutir el informe a nivel directivo
- b Discutir los resultados - incluyendo la tasa de respuestas - con su propio personal y con las contrapartes en el sur para verificar y profundizar el análisis y demostrar que la retroalimentación recibida es asumida con seriedad.
- c Identificar oportunidades, limitaciones, y acciones específicas para mejorar, en diálogo con las contrapartes.
- d Identificar las formas de asegurar que los procesos de asocio se estén llevando a cabo con un alto estándar de forma consistente, y que la calidad de procesos claves se esté revisando periódicamente.
- e Fortalecer una cultura de mejora continua, respeto mutuo, y diálogo abierto con contrapartes del sur.
- f Discutir si las contrapartes del sur podrían recoger retroalimentación con parámetros de referencia desde su propia base y utilizar esa información para gestionar el desempeño. Se podrían desarrollar parámetros de referencia internos para la información recibida. Si sus contrapartes usaran encuestas idénticas, también se podrían usar parámetros de referencia externos. Estos parámetros de referencia externos podrían ser una herramienta concreta y efectiva para facilitar aprendizaje e intercambio entre contrapartes, de acuerdo con el interés expresado en recibir más apoyo para fortalecerse como organizaciones independientes. Colaborar con otras ONGs del norte que están abordando temas parecidos, incluyendo las de este grupo de estudio, para compartir mejores prácticas e incrementar estándares del sector.
- g Repetir la encuesta en 18 a 24 meses para monitorear los avances.
- h Considerar la publicación de este informe de retroalimentación y otros informes similares en el futuro. Se pueden ver los informes publicados de otras ONGs internacionales en la página de Keystone:
<http://www.keystoneaccountability.org/services/surveys/ngos>.
- i Después de haber informado a todas las contrapartes acerca de los resultados de esta encuesta, para entender por qué el 53% de las contrapartes de OXFAM respondieron a la encuesta y el 47% no lo hizo, consideren la administración de una encuesta muy corta a las contrapartes que decidieron no contestar, a través de cualquier proveedor de encuestas HTML (ej.: Zoomerang o Survey Monkey). Para garantizar la condición de confidencialidad de las respuestas de esta encuesta, Keystone estaría dispuesto a realizar la encuesta como parte del acuerdo original. Las preguntas podrían ser:
 - Era consciente de que se estaba realizando la encuesta? (Si/No)
 - Si era consciente, intentó responder pero no pudo a causa de problemas técnicos? (Si/No)
 - Si era consciente y no tuvo problemas técnicos, por qué no respondió? (pregunta abierta)
 - A partir de lo que ha aprendido de la encuesta y la respuesta de OXFAM, estaría dispuesto a completar una encuesta similar en el futuro? (Si/No/No sé)

El paso (i) podría generar un nuevo estándar en los informes de ONGs internacionales, parecido a la práctica entre fundaciones estadounidenses de publicar los informes y retroalimentación de receptores de apoyo financiero⁴. Podría potenciar los vínculos entre desempeño, informes, y decisiones de financiamiento, creando incentivos importantes para la mejora continua. Por ejemplo, se podría fijar la meta de publicar todos los nuevos informes de retroalimentación de contrapartes a partir de enero del año 2013.

4 Por ejemplo, observe la práctica de la Fundación Surdna: <http://www.surdna.org/publications-resources/102.html>

Sección 1: Perfil de Asocio



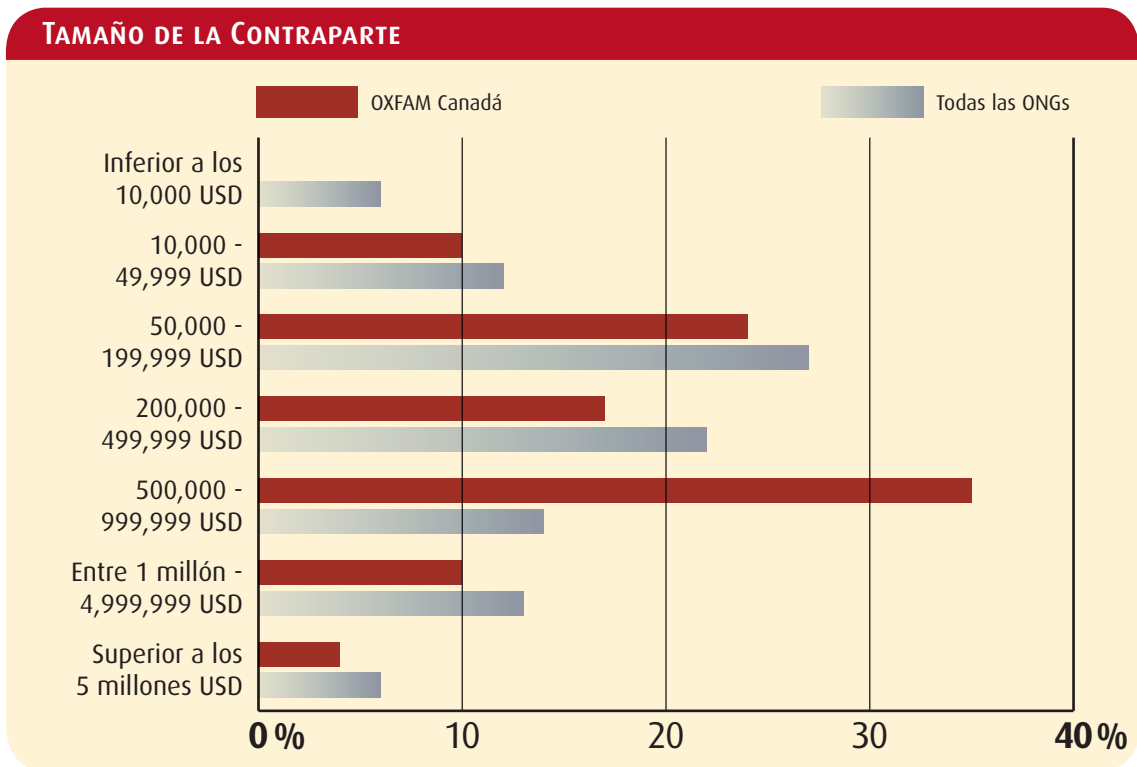
- Los encuestados/as acerca de OXFAM Canadá se ubican alrededor del mundo, con concentraciones en el Sur de África, América Central, África Oriental y el Caribe.
- OXFAM Canadá tiene una proporción significativamente más alta de encuestados/as en el Sur de África y en América Central que las otras ONGs internacionales del grupo de estudio.
- El 72% de los encuestados/as acerca de OXFAM Canadá se identifican como “organizaciones no-gubernamentales” (parámetro de referencia: 74%). El 10% se auto-identifica como “redes” (parámetro de referencia: 0%).
- Los encuestados/as acerca de OXFAM Canadá en su mayoría describen su trabajo como “Promover la igualdad de género y los derechos de la mujer” y “Promover la acción colectiva por medio de nuestros miembros.” Las dos opciones seleccionadas con más frecuencia para todo el grupo de estudio son “Brindar servicios directamente a la gente y comunidades carenciadas” y “Promover la acción colectiva por medio de nuestros miembros.”

5 La distribución regional ha sido corregida en los casos que las contrapartes claramente seleccionaron la zona equivocada de acuerdo a su área de origen verdadera.

6 Está área geográfica es específica a OXFAM Canadá y por tanto no es comparable entre el grupo de estudio

7 Esta opción es específica a OXFAM Canadá y por tanto no es comparable entre el grupo de estudio

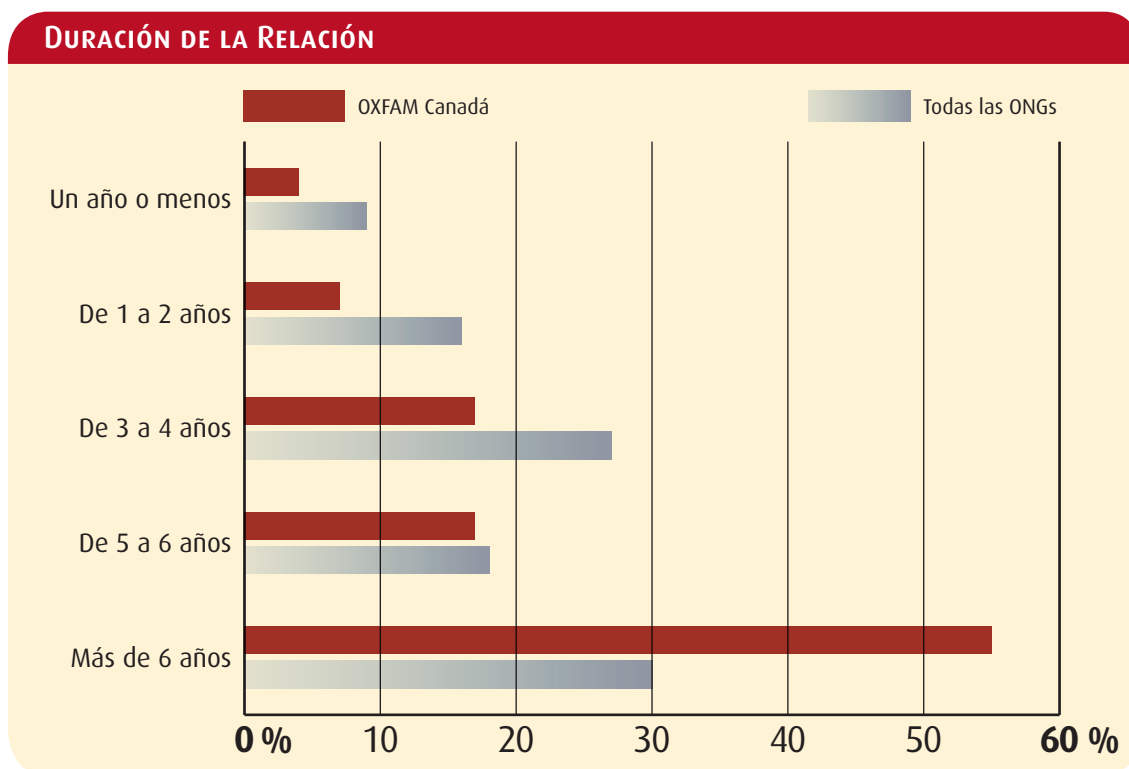
Sección 1: Perfil de Asocio



- La mediana de los presupuestos anuales de los encuestados/as acerca de OXFAM Canadá es 350,000 USD (parámetro de referencia: 565,000 USD). El 10% de los encuestado/as tiene un presupuesto anual mayor a esa cifra, y el 49% tiene un presupuesto menor.
- Los encuestados/as acerca de OXFAM Canadá reciben fondos y otro apoyo en media de otras 6.5 organizaciones (parámetro de referencia: 5.3).⁸

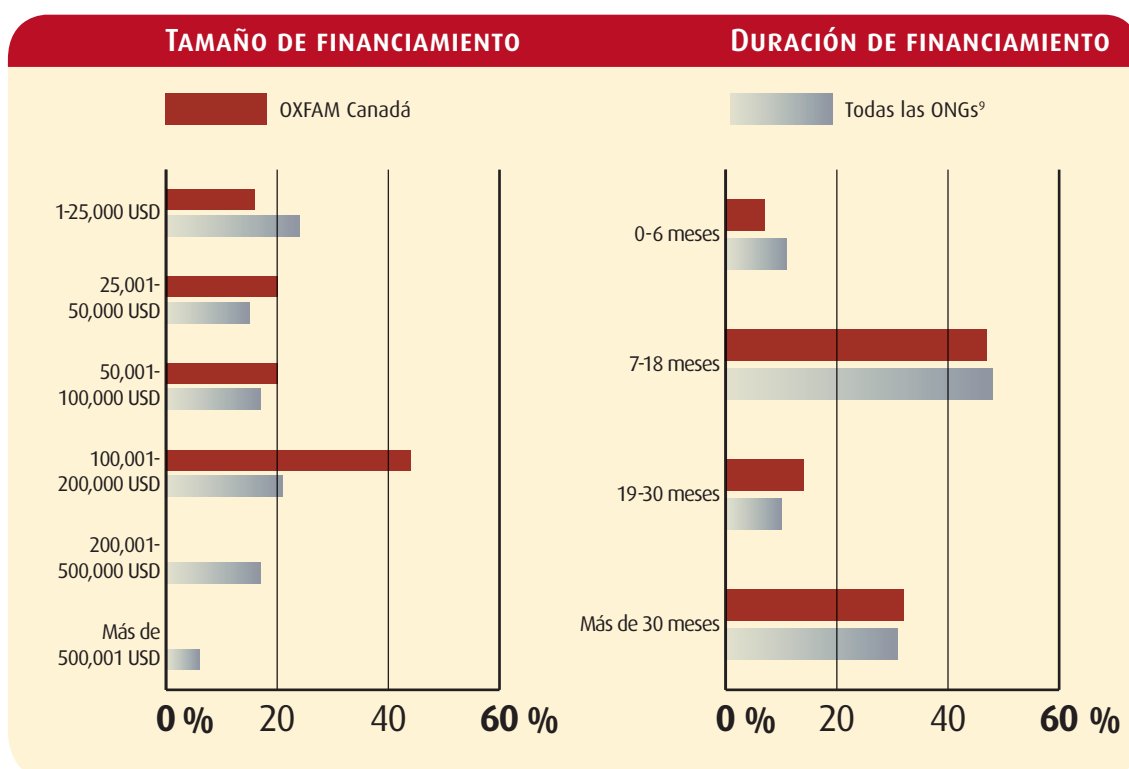
⁸ El 54% de los encuestados/as dice recibir fondos de 3 a 6 organizaciones, mientras el 32% reporta apoyo de 9 o más organizaciones.

Sección 1: Perfil de Asocio



- Según sus respuestas, los encuestados/as de OXFAM Canadá dicen haber recibido apoyo durante igual o más tiempo que la mayoría de ONGs del grupo de estudio. El tiempo promedio de la relación es de 70 meses (parámetro de referencia: 54 meses).
- El 4% de los encuestados/as ha recibido apoyo de OXFAM Canadá durante 12 meses o menos (parámetro de referencia: 9%), y el 55% lo ha recibido durante más de 72 meses (parámetro de referencia: 30%)
- Las razones más importantes por las cuales los encuestados/as decidieron trabajar con OXFAM Canadá son: “lograr objetivos compartidos” y “fortalecer habilidades y capacidad organizativa.” Estas son las mismas dos razones principales escogidas a lo largo del grupo de estudio.

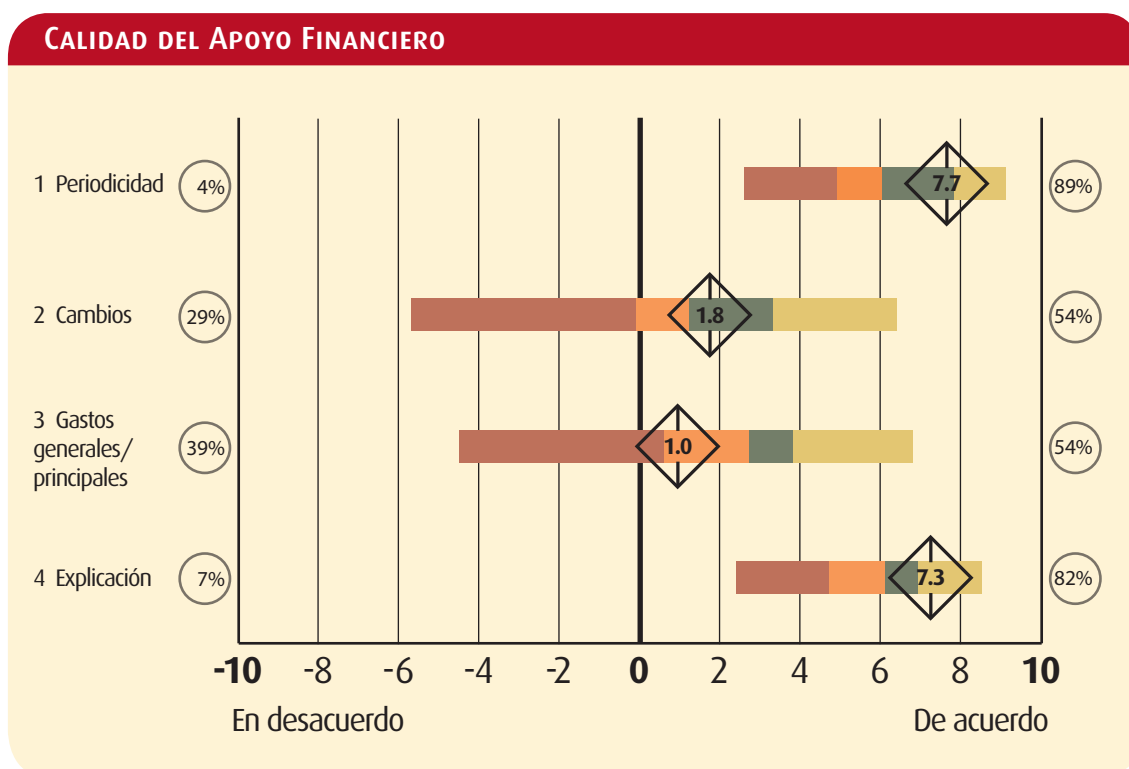
Sección 2: Apoyo Financiero



- El 97% de los encuestados/as acerca de OXFAM Canadá reportaron que actualmente reciben o han recibido fondos de OXFAM Canadá (parámetro de referencia: 86%)
- El 47% del apoyo financiero de OXFAM Canadá tiene un periodo de alrededor de 12 meses, más o menos algunos meses (parámetro de referencia: 48%). El 32% tiene un periodo de más de 30 meses (parámetro de referencia: 31%)
- El periodo promedio del apoyo financiero recibido de OXFAM Canadá es de 21 meses (parámetro de referencia: 23 meses).

⁹ El parámetro de referencia se calculó sobre la base de 26 ONGs en vez de las 27 ONGs.

Sección 2: Apoyo Financiero

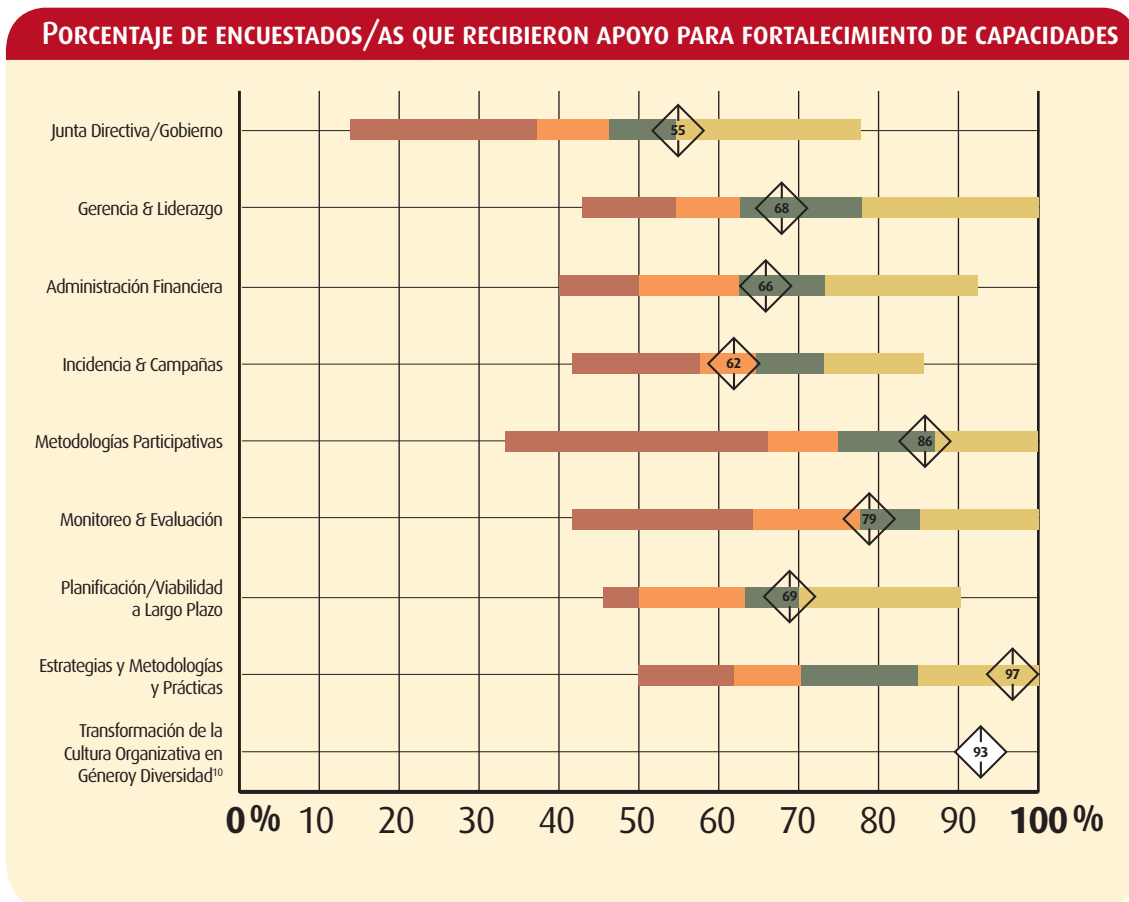


AFIRMACIONES:

- 1 Los pagos se realizan en tiempos apropiados para que podamos manejar fácilmente nuestro flujo de caja
- 2 OXFAM Canadá nos permite realizar cualquier cambio que necesitemos con respecto a cómo desembolsamos los fondos
- 3 OXFAM Canadá realiza una contribución apropiada a los gastos generales/principales
- 4 OXFAM Canadá explica claramente cualquier condición impuesta por los donantes originales que proporcionan los fondos.

- OXFAM Canadá está calificada entre los cuadrantes medios y superiores del grupo de estudio en la mayoría de aspectos de apoyo financiero enumerados arriba.
- OXFAM Canadá está calificada entre el cuadrante superior del grupo de estudio de ONGs internacionales en la explicación de las condiciones impuestas por los donantes originales de los fondos.
- OXFAM Canadá está calificada en segundo cuadrante del grupo de estudio de ONGs internacionales en la realización de pagos en tiempos apropiados en relación a los requisitos de flujo de efectivo de los encuestados/as, y en la aceptación de cambios sugeridos por los encuestado/as en la asignación y el desembolso de fondos.
- OXFAM Canadá recibe su calificación más baja en el rubro de contribución a gastos generales/principales de los encuestados/as. El 54% de los encuestados/as se muestra de acuerdo con la afirmación, mientras el 39% está en desacuerdo. Todo el grupo de estudio recibe bajas calificaciones en esta área.
- Las altas calificaciones en todos los rubros sugieren que OXFAM Canadá tiene relaciones fuertes y abiertas que facilitarían una negociación que vinculara mayor financiamiento para gastos generales/principales a mejoras en el logro de resultados y generación de informes.

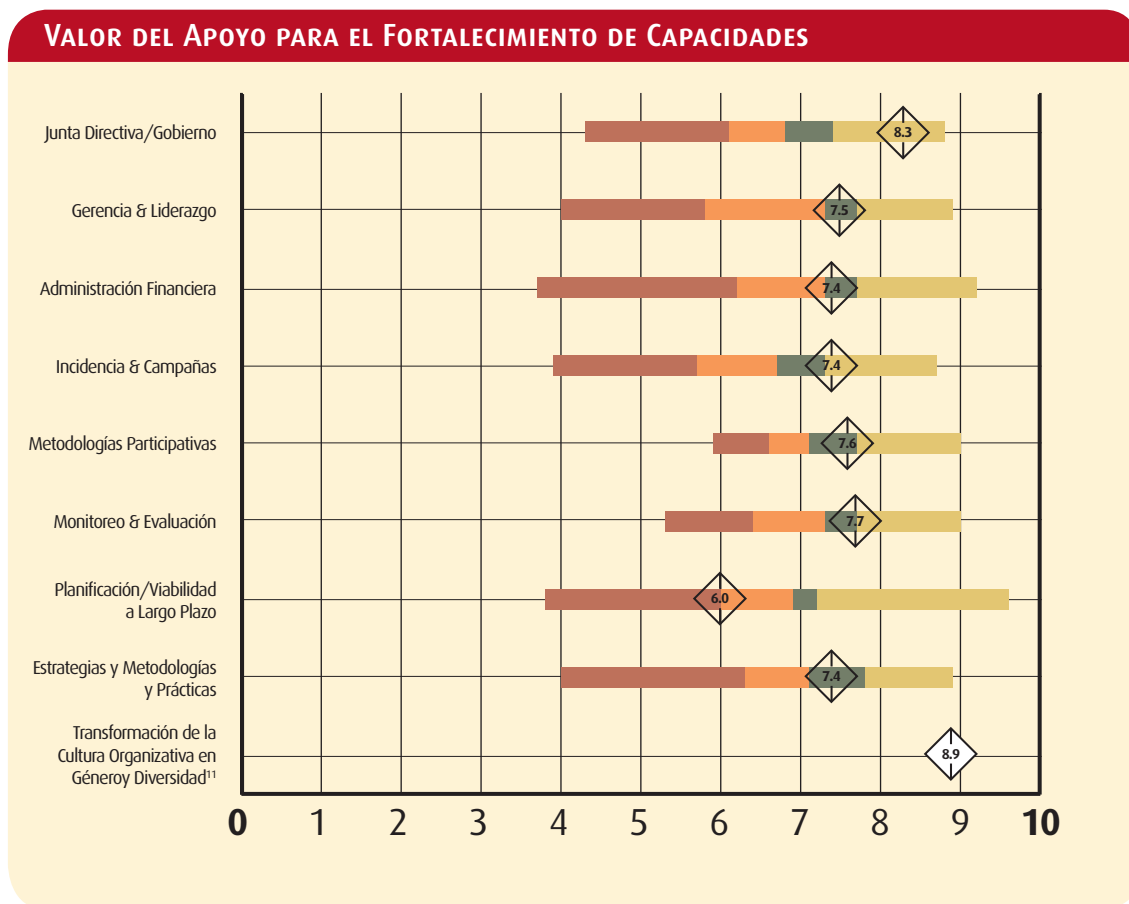
Sección 3: Apoyo para Fortalecimiento de Capacidades



- Este gráfico muestra el porcentaje de los encuestados/as acerca de OXFAM Canadá que reportaron haber recibido apoyo para el fortalecimiento de capacidades en cada área
- En general, OXFAM Canadá provee la mayoría de su apoyo al fortalecimiento de capacidades en el desarrollo de las habilidades de los encuestados/as en los rubros de “Estrategias y Metodologías Prácticas” y “Metodologías Participativas”
- OXFAM Canadá provee un nivel igual o mayor de apoyo para fortalecimiento de capacidades que la mayoría de ONGs internacionales del norte en todas las otras áreas mencionadas arriba.

¹⁰ Esta opción es específica a OXFAM Canadá y por tanto no comparable a todo el grupo de estudio.

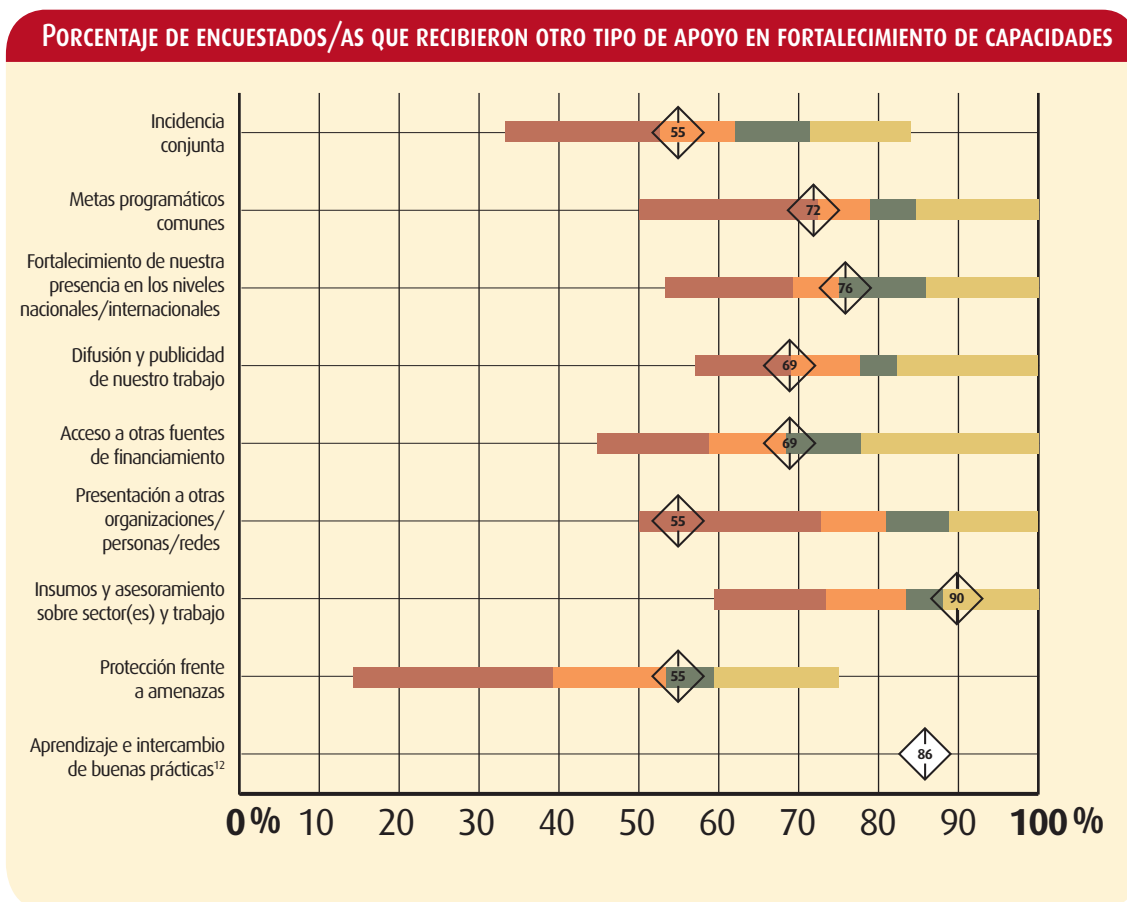
Sección 3: Apoyo para Fortalecimiento de Capacidades



- Este gráfico muestra el nivel de utilidad que asignaron al apoyo al fortalecimiento de capacidades los encuestados/as que lo recibieron. Se muestra la evaluación del promedio de los encuestados/as acerca de OXFAM Canadá.
- La calificación de OXFAM Canadá se encuentra en el cuadrante más alto en dos de las ocho áreas en las cuales brinda apoyo para fortalecimiento de capacidades, en el segundo cuadrante más alto para cinco áreas y en el segundo cuadrante más bajo para un área.
- OXFAM Canadá recibe su máxima calificación por apoyar la 'cultura organizacional en apoyo al género y la diversidad' del encuestado/a; esta es una de las opciones "a la medida" que la organización incluyó, y por lo tanto no es comparable con el grupo de estudio.
- OXFAM Canadá recibe altas calificaciones, que le colocan entre el segundo cuadrante más alto y el más alto del grupo de estudio, por el apoyo brindado para fortalecimiento de capacidades de 'Junta y Gobierno' y las capacidades de 'Monitoreo y Evaluación'.
- OXFAM Canadá recibe calificaciones medias que le colocan entre el 50% superior y el cuadrante más alto del grupo de estudio por apoyar las habilidades del encuestado/a en: 'Administración y Liderazgo', 'Administración Financiera', 'Incidencia y Campaña', y 'Metodologías Participativas'.
- OXFAM Canadá recibe la calificación más baja por su apoyo al fortalecimiento de capacidades en la 'Planificación y Viabilidad a Largo Plazo'.

¹¹ Esta opción es específica a OXFAM Canadá y por lo tanto no comparable a todo el grupo de estudio.

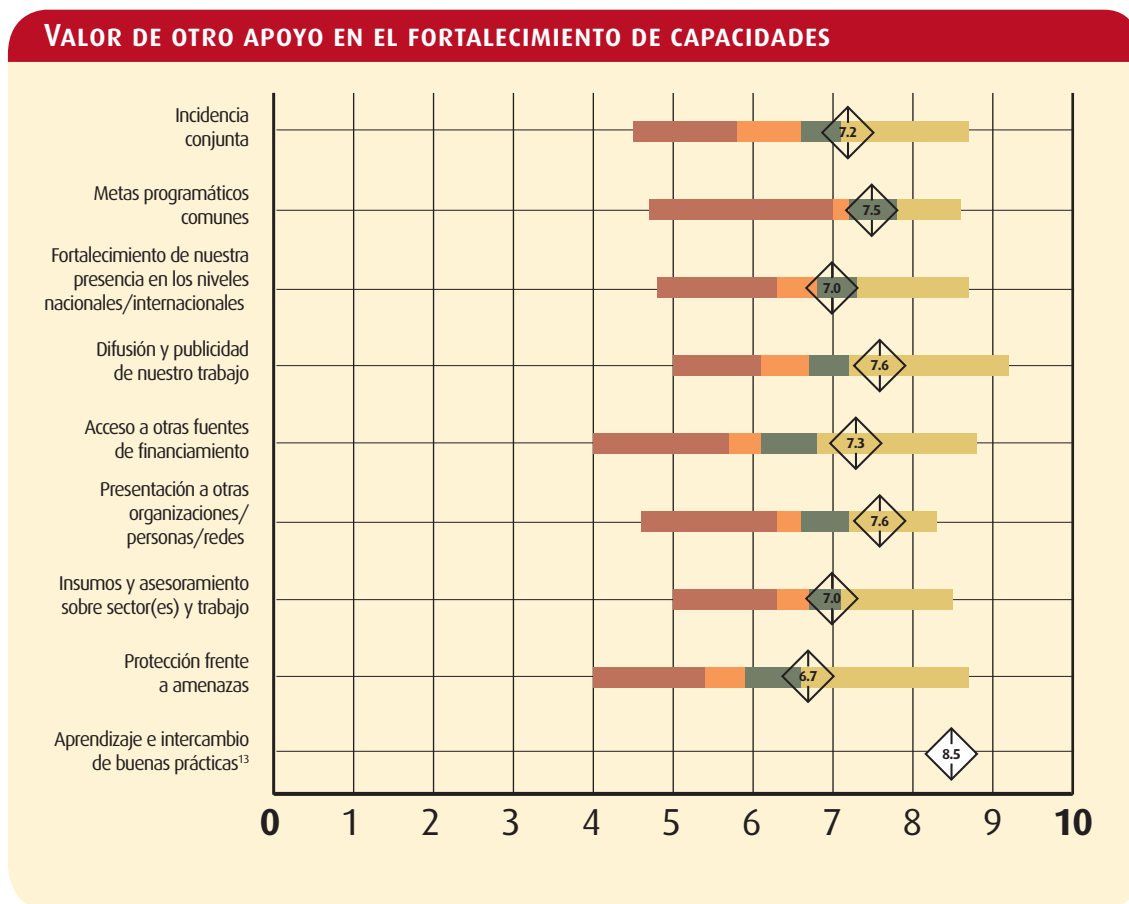
Sección 3: Apoyo para Fortalecimiento de Capacidades



- Este gráfico muestra el porcentaje de los encuestados/as acerca de OXFAM Canadá que dijeron haber recibido apoyo en cada área.
- Los encuestados/as informan que OXFAM Canadá les proporciona igual o más cantidad de apoyo en la mayoría de estas áreas que la mayor parte de otras ONGs internacionales en el grupo de estudio.
- OXFAM Canadá recibe su más alta calificación por apoyar a los encuestados/as en “Insumos y asesoramiento sobre sector(es) y trabajo” y “Aprendizaje e intercambio de buenas prácticas”; esta es una de las opciones que la organización incluyó entre sus preguntas específicas y que no es comparable con el grupo de estudio.
- OXFAM Canadá brinda mayores niveles de apoyo comparado a otras ONGs internacionales en las áreas de “fortalecimiento de nuestra presencia en los niveles nacionales/internacionales.”
- OXFAM Canadá brinda, junto con otras ONGs internacionales, menores niveles de apoyo en las áreas de “Incidencia conjunta”, y “protección frente a amenazas,” y también bajos niveles de apoyo, en comparación con otras ONGs internacionales, en el área de “Presentación a otras organizaciones/personas/redes.”

12 Esta opción es específica a OXFAM Canadá y por lo tanto no es comparable con el grupo de estudio

Sección 3: Apoyo para Fortalecimiento de Capacidades



- Este gráfico muestra como de útil encontraron otro apoyo al fortalecimiento de capacidades los encuestados/as que lo recibieron. Se muestra la evaluación del promedio de los encuestado/as acerca de OXFAM Canadá.
- OXFAM Canadá está calificada en los cuadrantes más altos para todas las áreas en las cuales brinda apoyo al fortalecimiento de capacidades.
- OXFAM Canadá recibe altas calificaciones por “Aprendizaje e intercambio de buenas prácticas,” así como por la “Difusión y publicidad del trabajo de los encuestados/as” y “presentación a otras organizaciones/personas/redes”
- Los encuestados/as valoran menos el apoyo de OXFAM Canadá en “Protección frente a amenazas,” que es una de las dos áreas en las que OXFAM da menos apoyo.

¹³ Esta opción es específica a OXFAM Canadá y por lo tanto no es comparable con grupo de estudio

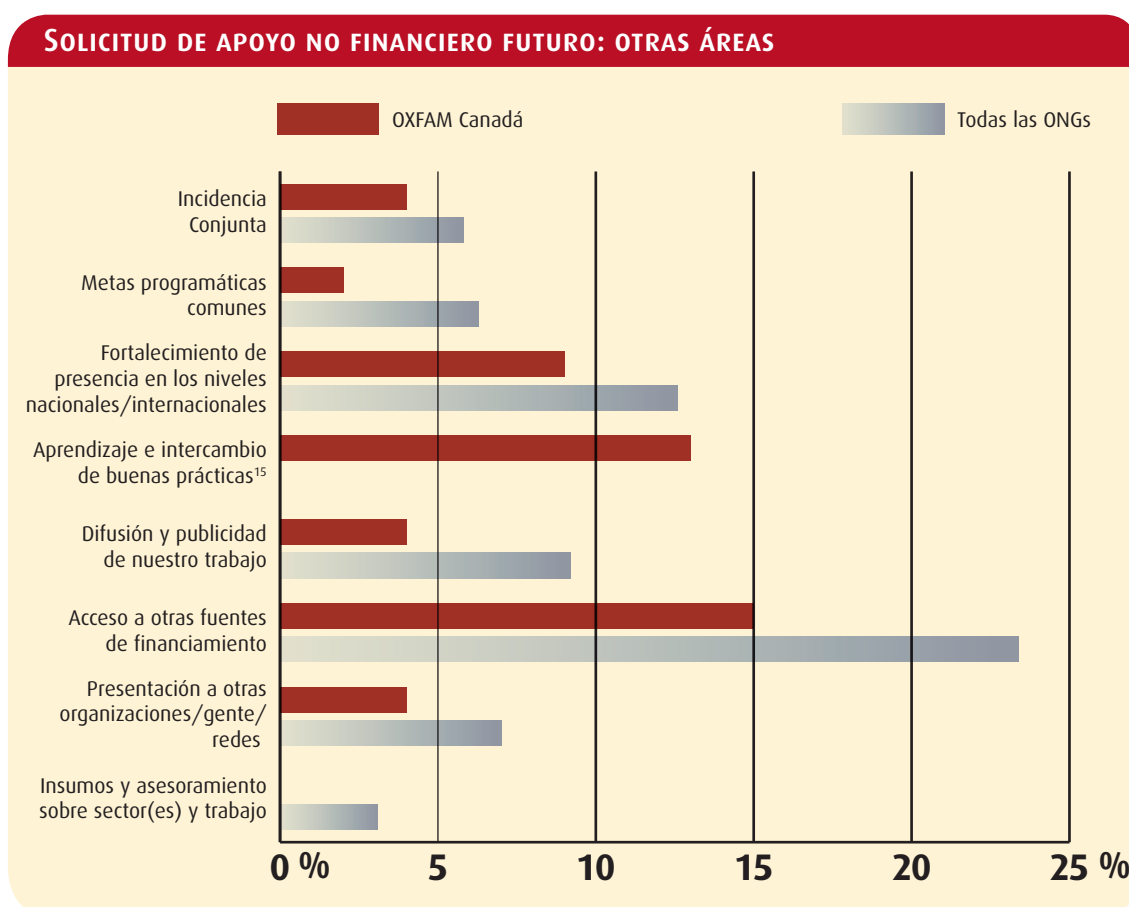
Sección 3: Apoyo para Fortalecimiento de Capacidades



- A cada encuestado/a se le pidió identificar las áreas (máx. 2) en las que más les gustaría recibir apoyo en fortalecimiento de capacidades por parte de OXFAM Canadá en el futuro.
- Para el futuro, los encuestados/as acerca de OXFAM Canadá dijeron que las áreas en las que más les gustaría recibir apoyo para fortalecimiento de capacidades son: "transformación de su cultura organizativa en apoyo al género y la diversidad" y "planificación de largo plazo y viabilidad financiera."
- Los encuestados/as también piden apoyo en el fortalecimiento de las habilidades de administración y liderazgo
- Estas preferencias, excepto las específicas a OXFAM Canadá, son similares a las expresadas hacia otras ONGs internacionales del norte por parte de sus contrapartes del sur.

¹⁴ Esta opción es específica a OXFAM Canadá y por lo tanto no es comparable con el grupo de estudio.

Sección 3: Apoyo para Fortalecimiento de Capacidades

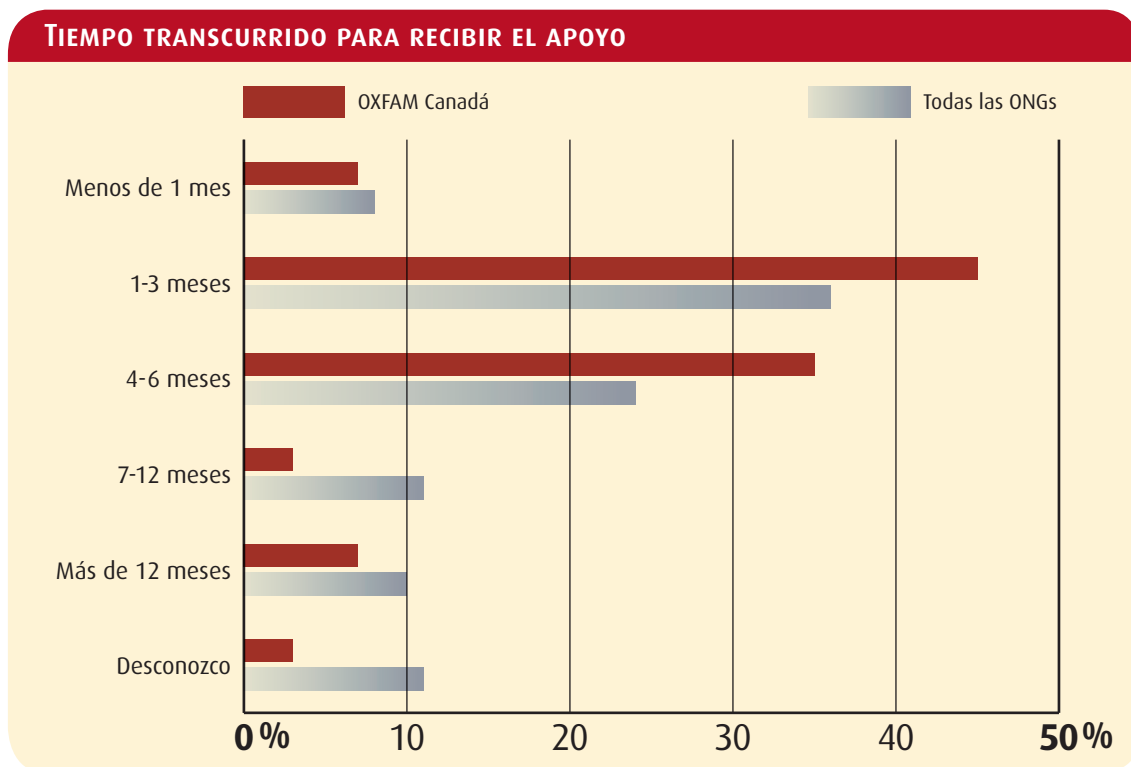


15

- A cada encuestado/a se le pidió identificar las áreas (máx. 2) diferentes del apoyo al fortalecimiento de capacidades en las que quisieran recibir apoyo de OXFAM Canadá en el futuro.
- Con respecto a las áreas adicionales, a los encuestados/as acerca de OXFAM Canadá les gustaría recibir apoyo en: “acceso a otras fuentes de financiamiento” y “aprendizaje e intercambio de buenas prácticas”.
- Los encuestados/as eligieron la opción “Fortalecimiento de nuestra presencia en los niveles nacionales/internacionales” como la tercera área más importante en la que les gustaría recibir apoyo.
- Los encuestados/as también identificaron la difusión y publicación de su trabajo como un área importante en la que necesitan apoyo.
- Las preferencias de los encuestados/as acerca de OXFAM Canadá en otras áreas de apoyo son similares a las expresadas hacia otras ONGs internacionales del norte por parte de sus contrapartes del sur.

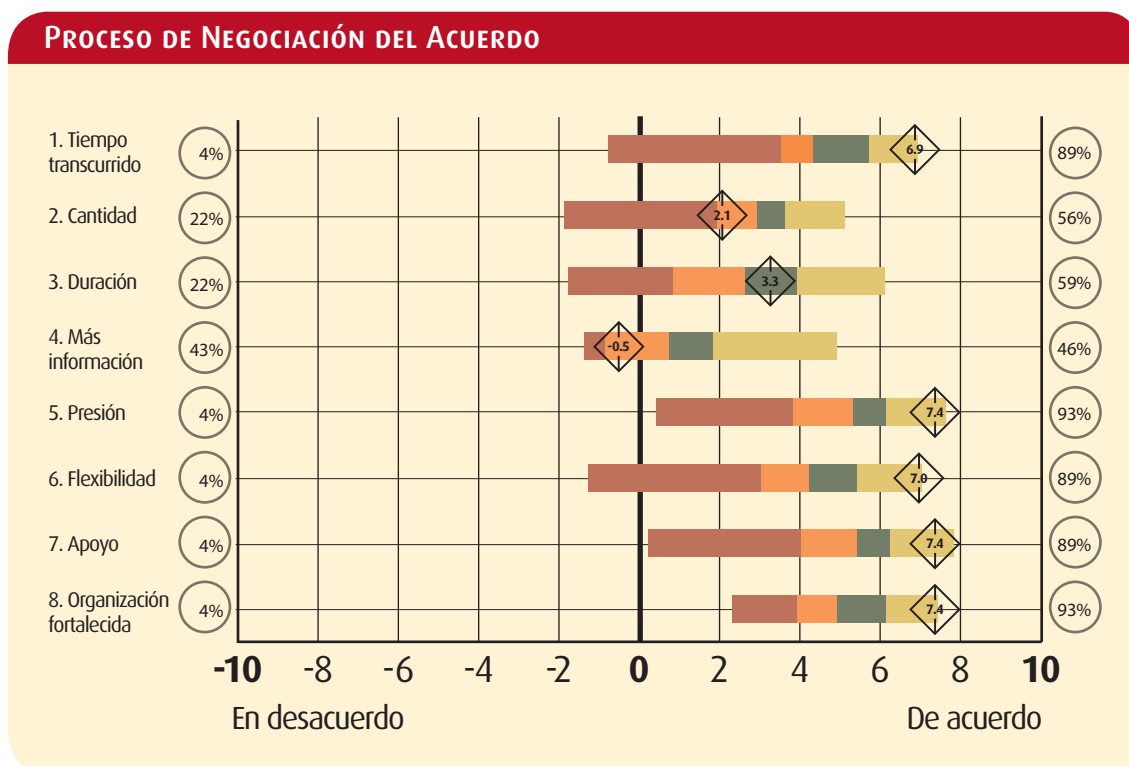
15 Esta opción es específica a OXFAM Canadá y por lo tanto no es comparable con el grupo de estudio

Sección 4: Administración



- Los encuestados/as informaron que en promedio transcurrieron 4.4 meses desde la fecha en la que hablaron por primera vez acerca del apoyo con OXFAM Canadá y la primera fecha en la que recibieron dicho apoyo (parámetro de referencia: 5.3 meses).
- 45% de los encuestados/as informaron que les tomó menos de tres meses recibir apoyo (parámetro de referencia: 36%), y solamente 7%, comparado con el 8% del parámetro de referencia, dijeron que les tomó más de 12 meses.

Sección 4: Administración

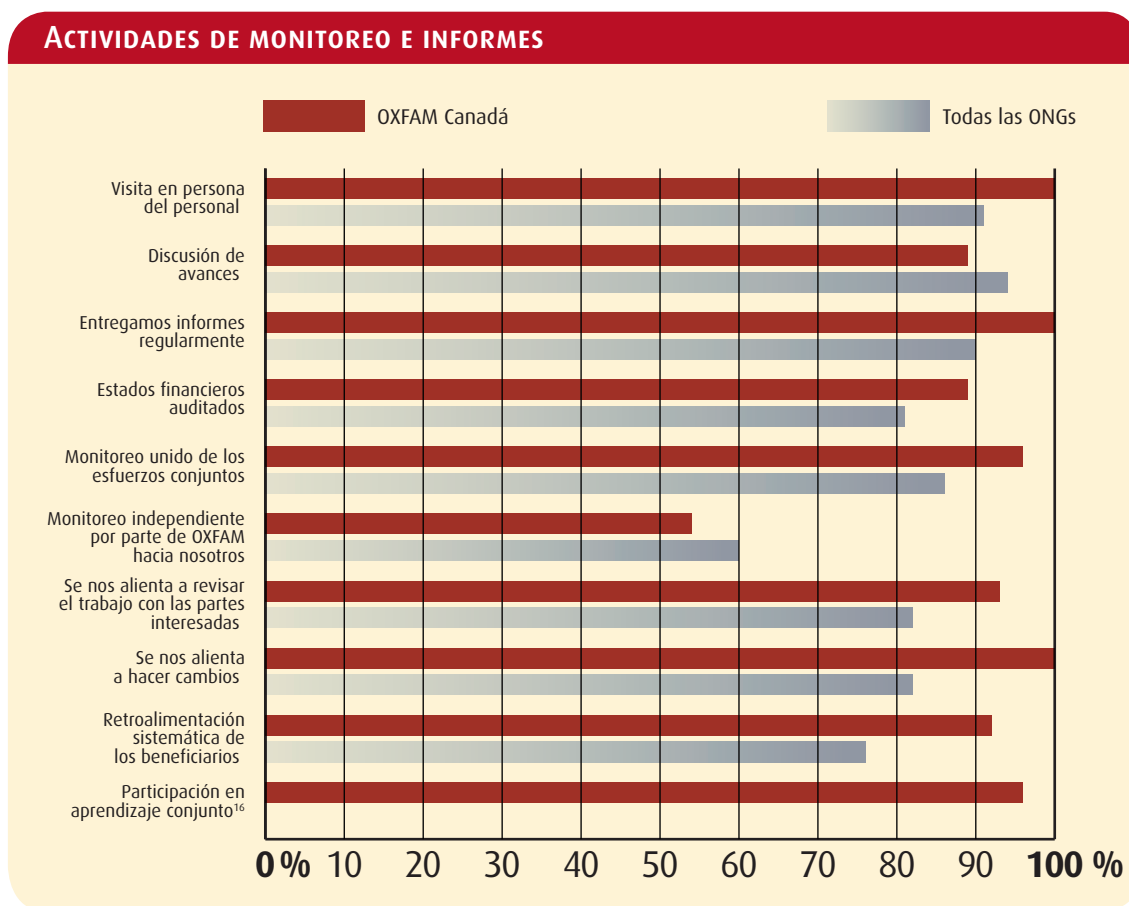


El gráfico muestra cuán de acuerdo están los encuestados/as con las siguientes afirmaciones:

- 1 'El tiempo transcurrido entre las conversaciones iniciales hasta que se recibió el apoyo fue razonable.'
- 2 'La cantidad de apoyo de OXFAM Canadá está acorde con nuestras necesidades'
- 3 'La duración del apoyo de OXFAM Canadá está acorde con nuestras necesidades'
- 4 'OXFAM Canadá pide más información que otras ONGs internacionales/financiadore durante el proceso de suscripción del acuerdo'
- 5 'Durante el proceso de suscripción del acuerdo no nos sentimos presionados por OXFAM Canadá para cambiar nuestras prioridades'
- 6 'OXFAM Canadá es flexible y está dispuesto a adaptar los términos de su apoyo para satisfacer nuestras necesidades.'
- 7 'OXFAM Canadá nos brinda suficiente apoyo para ayudarnos a finalizar el acuerdo'
- 8 'El proceso de finalizar un acuerdo ayudó a fortalecer nuestra organización'

- OXFAM Canadá está calificado en los cuadrantes más altos del grupo de estudio en la mayoría de aspectos acerca de la finalización de acuerdos con las contrapartes listados anteriormente.
- Comparado con todas las ONGs internacionales, OXFAM recibe una calificación relativamente baja por "pedir más información durante el proceso de suscripción del acuerdo en comparación a otros ONGs internacionales/financiadore."
- El 89% de los encuestados/as acerca de OXFAM Canadá está de acuerdo en que el tiempo que transcurrió desde la primera conversación hasta el momento de recibir el apoyo fue razonable (parámetro de referencia: 71%).

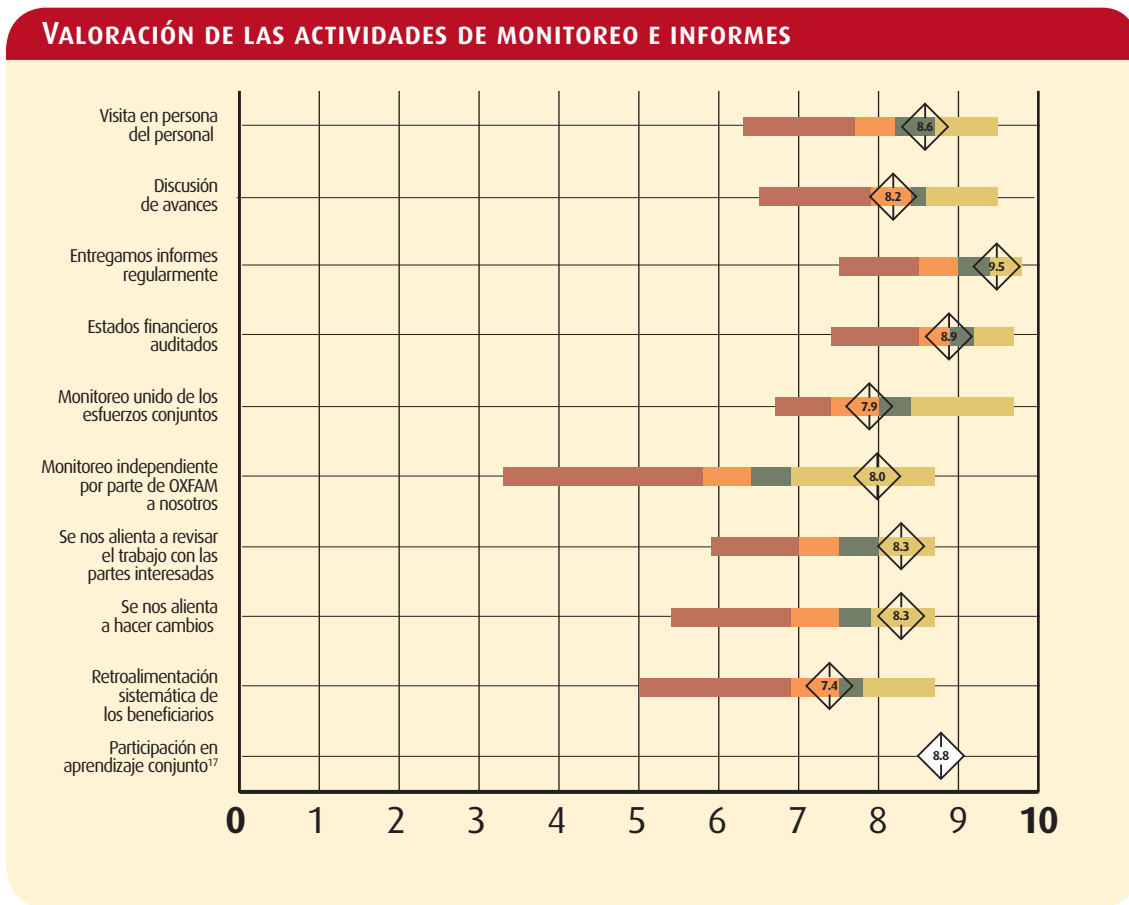
Sección 4: Administración



- OXFAM Canadá parece llevar a cabo un monitoreo cercano y requiere informes exhaustivos de sus contrapartes, igual o más que la mayoría de las ONGs internacionales en el grupo de estudio.
- OXFAM Canadá visita al 100% de los encuestados/as en persona (parámetro de referencia: 91%) y anima al 100% de ellos a hacer cambios (parámetro de referencia: 82%).

16 Esta opción es específica a OXFAM Canadá y por lo tanto no es comparable con el grupo de estudio.

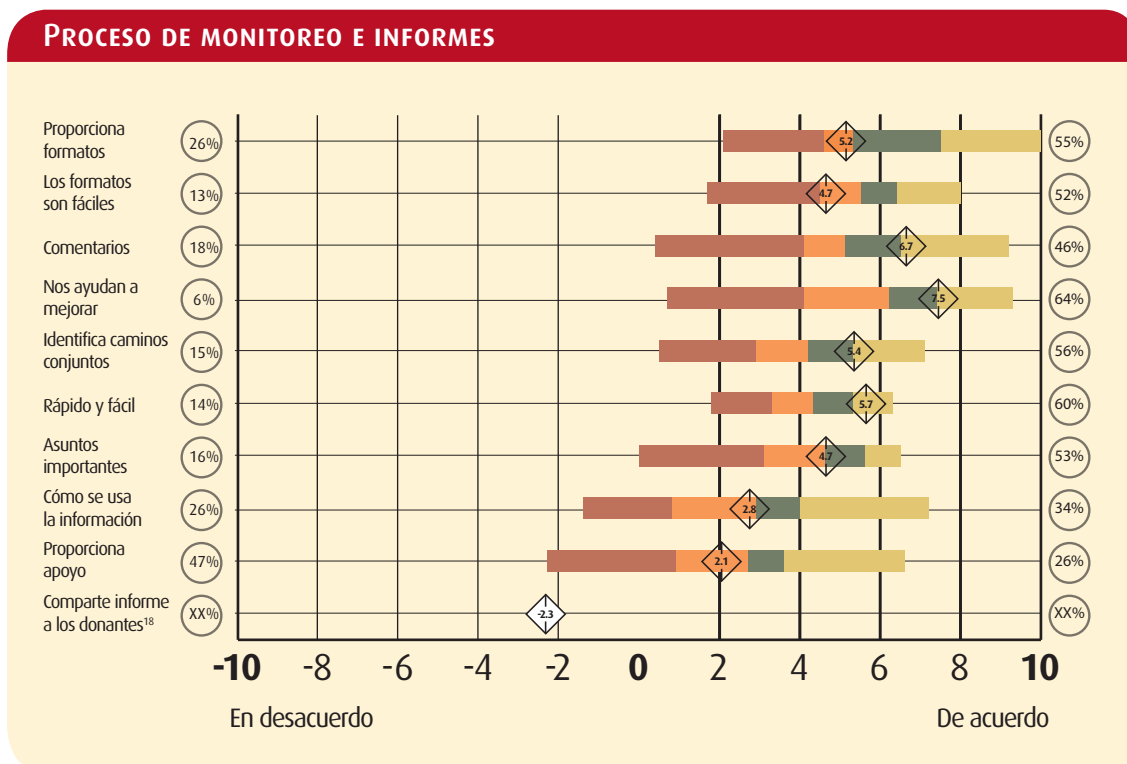
Sección 4: Administración



- Este gráfico muestra la respuesta media de los encuestados/as que dijeron que cada actividad se aplica a su caso. Excluye aquellos que dijeron que la actividad no se aplica a su caso.
- Los encuestados/as califican “entregamos informes regularmente” y “estados financieros auditados” como las actividades más útiles de monitoreo utilizadas por OXFAM Canadá. Las visitas en persona son también altamente apreciadas.

¹⁷ Esta opción es específica a OXFAM Canadá y por lo tanto no es comparable con el grupo de estudio.

Sección 4: Administración



El gráfico muestra la opinión de la mayoría de encuestados/as acerca de las afirmaciones siguientes:

- 1 'OXFAM Canadá nos proporciona los formatos de informe que debemos utilizar.'
- 2 'Los formatos de informe proporcionados por OXFAM Canadá son fáciles de entender y utilizar'
- 3 'OXFAM Canadá nos brinda comentarios útiles acerca de los informes que les enviamos.'
- 4 'El monitoreo e informes que llevamos a cabo para/con OXFAM Canadá nos ayudan a mejorar en lo que hacemos.'
- 5 'Trabajamos con OXFAM Canadá para identificar maneras útiles y relevantes para el monitoreo de nuestro impacto.'
- 6 'Nos resulta rápido y fácil recolectar la información y generar los informes para OXFAM Canadá'
- 7 'OXFAM Canadá nos pide que le informemos acerca de lo importante en lugar de los detalles.'
- 8 'Comprendemos como utiliza OXFAM Canadá la información que le proporcionamos.'
- 9 'OXFAM Canadá nos proporciona suficientes fondos y apoyo para monitorear e informar sobre nuestro trabajo.'
- 10 'OXFAM Canadá comparte con nosotros los informes acerca de nuestro trabajo que luego envía a los donantes (por ej. CIDA).'

- En cinco de las nueve áreas enumeradas anteriormente, OXFAM Canadá está calificada en los cuadrantes medios del grupo de estudio, y en cuatro de ellos califica en los cuadrantes superiores.
- OXFAM Canadá recibe su calificación más alta por ayudar a los encuestado/as a mejorar lo que ellos hacen a través del monitoreo e informes y por dar comentarios útiles acerca de los informes que envían.
- OXFAM Canadá recibe su calificación más baja en las áreas de: compartir los informes de los donantes, brindar suficientes fondos y apoyo a los encuestados/as para monitorear e informar acerca de su trabajo, y favorecer que los encuestados/as comprendan cómo utiliza OXFAM Canadá la información que ellos y ellas proporcionan.

¹⁸ Esta opción es específica a OXFAM Canadá y por lo tanto no es comparable con el grupo de estudio

Sección 4: Administración



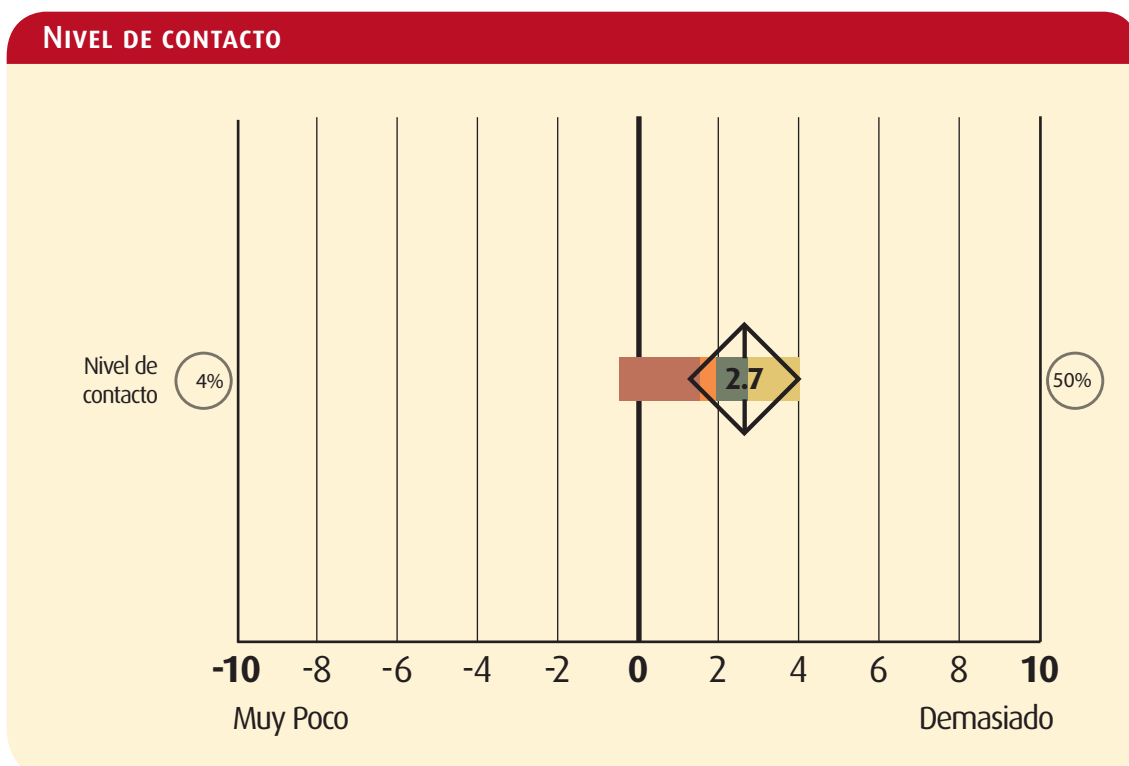
- Se les pidió a los encuestados/as identificar en esta lista las dos iniciativas que más les gustaría que OXFAM Canadá lleve a cabo para mejorar el monitoreo y la elaboración de informes en el futuro.
- Para el futuro, lo que más le gustaría a los encuestados/as es que OXFAM Canadá mejore el monitoreo e informes por medio de: (a) compartir lecciones y experiencias entre las organizaciones que trabajan en los mismos temas y (b) enfocar más la atención a los cambios de largo plazo.
- Estas son similares a las opciones seleccionadas más a menudo por parte de los encuestados/as de otras ONGs internacionales
- A los encuestados/as también les gustaría que OXFAM Canadá les ayude a monitorear de manera que sea útil para ellos y la gente con la que trabajan, y que les proporcione más recursos para monitorear e informar acerca de su trabajo.

¹⁹ Esta opción es específica a OXFAM Canadá y por lo tanto no es comparable con el grupo de estudio

²⁰ Esta opción es específica a OXFAM Canadá y por lo tanto no es comparable con el grupo de estudio

²¹ Esta opción es específica a OXFAM Canadá y por lo tanto no es comparable con el grupo de estudio.

Sección 5: Relación y Comunicaciones

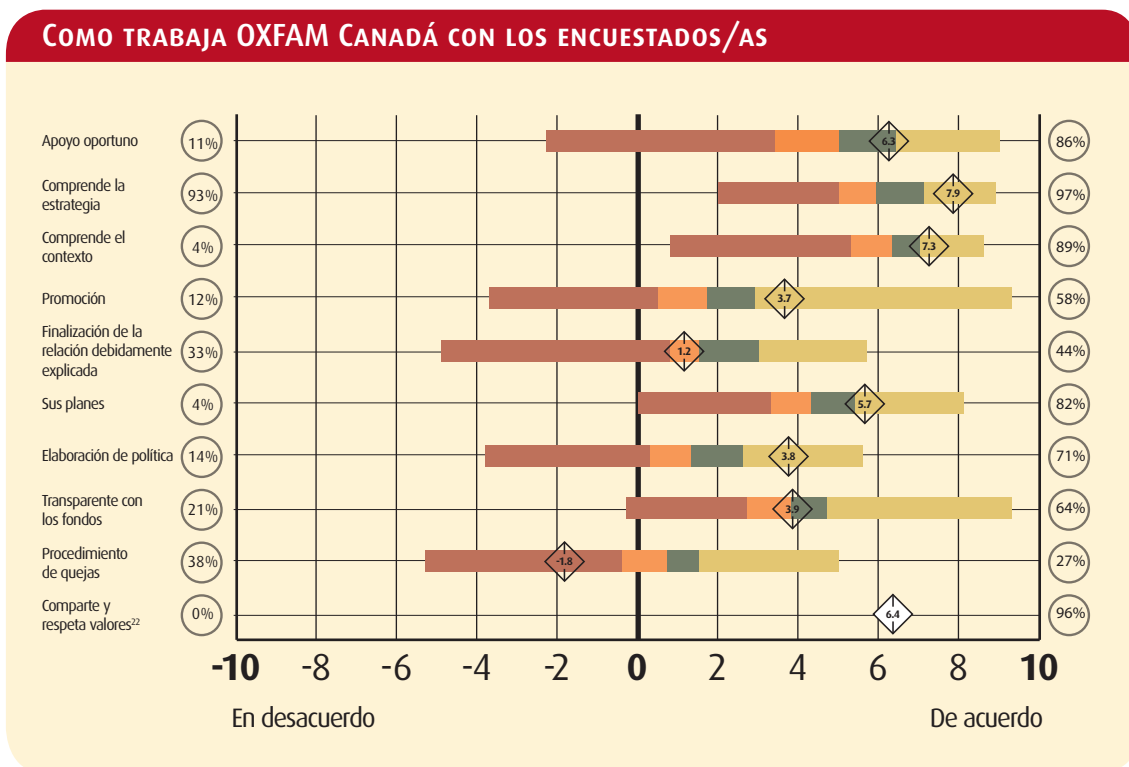


El gráfico muestra que tan de acuerdo están los encuestados/as con la afirmación:

1 “¿Cómo calificaría la cantidad de contacto que ha tenido con OXFAM Canadá durante su acuerdo actual o más reciente?”

- El 50% de los encuestados/as acerca de OXFAM Canadá quisiera tener menos contacto con OXFAM Canadá (parámetro de referencia: 45%).
- El 4% de los encuestados/as dijo que tienen muy poco contacto con OXFAM Canadá durante su acuerdo actual o más reciente (parámetro de referencia: 12%).

Sección 5: Relación y Comunicaciones



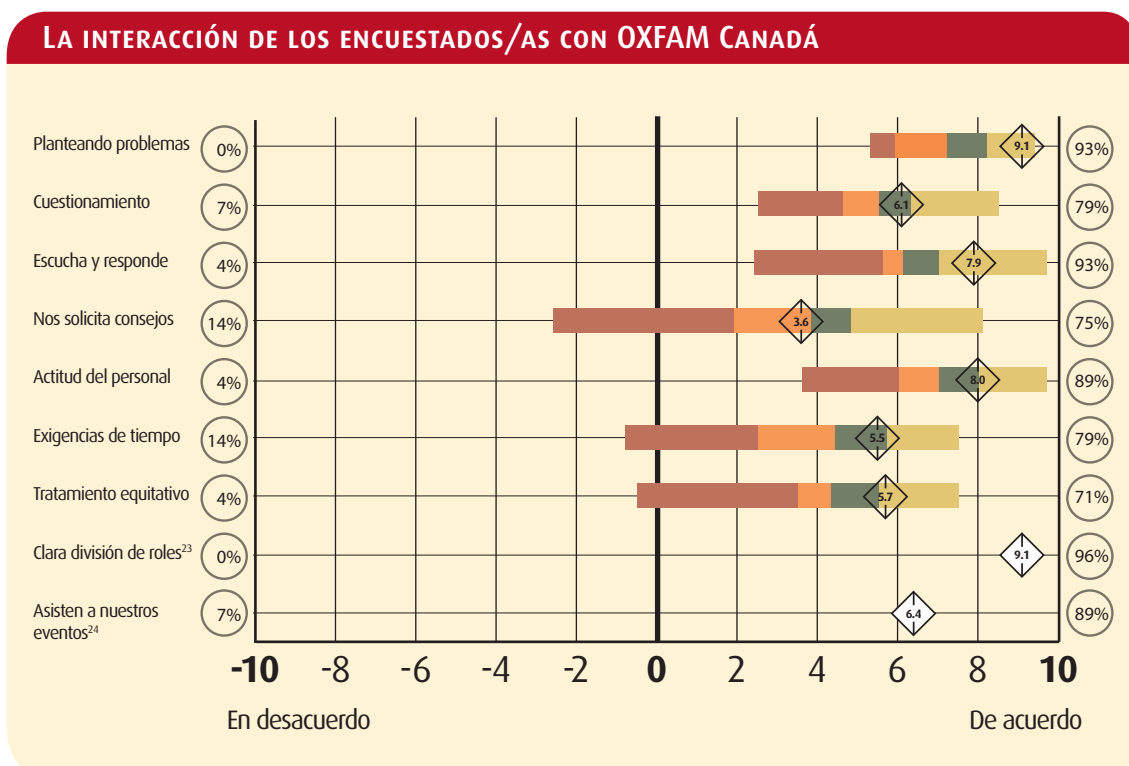
El gráfico muestra que tan de acuerdo están los encuestados/as con las afirmaciones:

- 1 'El apoyo (incluyendo el financiamiento) llega en los tiempos OXFAM Canadá dice que lo hará'
- 2 'OXFAM Canadá comprende nuestra estrategia'
- 3 'OXFAM Canadá comprende nuestro ambiente de trabajo y contexto cultural'
- 4 'OXFAM Canadá promueve nuestra organización en los medios y otros lugares'
- 5 'OXFAM Canadá nos ha explicado cuándo esperan dejar de trabajar con nosotros'
- 6 'Comprendemos los planes y las estrategias de OXFAM Canadá'
- 7 'OXFAM Canadá nos involucra en el diseño de su estrategia'
- 8 'OXFAM Canadá es transparente en el uso de sus fondos'
- 9 'OXFAM Canadá tiene un procedimiento de quejas que podríamos utilizar si tuviéramos que hacerlo'
- 10 'OXFAM Canadá comparte y respeta nuestros valores y creencias'

- En seis de los aspectos enumerados anteriormente los encuestados/as califican a OXFAM Canadá en el segundo cuadrante más alto y el más alto del grupo de estudio. En dos aspectos se califica a OXFAM Canadá en el medio del grupo de estudio y en un aspecto en la mitad inferior del grupo de estudio.
- OXFAM Canadá recibe su más alta calificación por comprender las estrategias de los encuestados/as. Todas las ONGs internacionales en la encuesta reciben una calificación relativamente alta en esta área.
- OXFAM Canadá recibe su calificación más baja por los procedimientos de queja, junto con la explicación de cuándo esperan dejar de trabajar con los encuestados/as. El grupo de estudio en su conjunto recibe también baja calificación por estos dos aspectos.

22 Esta opción es específica a OXFAM Canadá y por lo tanto no es comparable con el grupo de estudio

Sección 5: Relación y Comunicaciones



El gráfico muestra que tan de acuerdo están los encuestados/as con las afirmaciones:

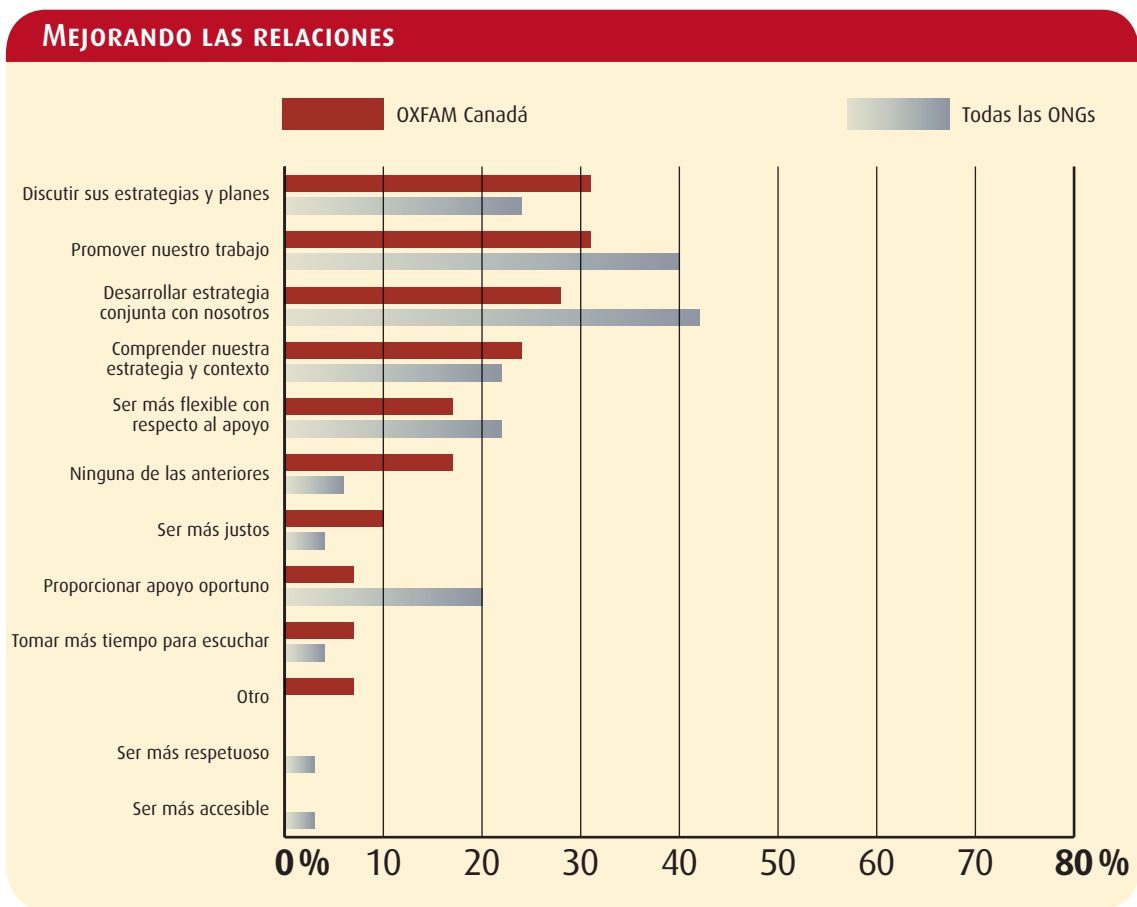
- 1 'Nos sentimos cómodos acercándonos a OXFAM Canadá para tratar problemas que tengamos.'
- 2 'Nos sentimos cómodos cuestionando el entendimiento o acciones de OXFAM Canadá si estamos en desacuerdo con ellos.'
- 3 'OXFAM Canadá escucha y responde de manera apropiada a nuestras preguntas e inquietudes.'
- 4 'El personal de OXFAM Canadá nos solicita consejo y orientación.'
- 5 'El personal de OXFAM Canadá es respetuoso, servicial y competente.'
- 6 'OXFAM Canadá no exige inversión de nuestro tiempo para apoyar su trabajo'
- 7 'OXFAM Canadá trata a todas las contrapartes por igual.'
- 8 'Estamos claros acerca de la división de roles y responsabilidades entre OXFAM Canadá y nosotros.'
- 9 'OXFAM Canadá se toma el tiempo para asistir a nuestras actividades y eventos.'

- Se califica a OXFAM Canadá en los cuadrantes más altos del grupo de estudio de ONGs internacionales para la mayoría de los aspectos de su interacción con los encuestados/as.
- OXFAM Canadá recibió sus calificaciones más altas por el nivel de comodidad que sienten los encuestados/as para acercarse a OXFAM Canadá y discutir cualquier problema que tengan, por cómo escucha y responde de manera apropiada a los encuestados/as, y por tener una clara división de roles.
- Se califica a OXFAM Canadá entre los cuadrantes más altos del grupo de estudio por la actitud de su personal hacia las contrapartes y por tratar a las contrapartes por igual.
- OXFAM Canadá recibió su más baja calificación, colocándolo entre el segundo y tercer cuadrante, por la solicitud de consejo y orientación de los encuestados/as y exigencias de inversión de tiempo para apoyar su trabajo.

²³ Esta opción es específica a OXFAM Canadá y por lo tanto no es comparable con el grupo de estudio

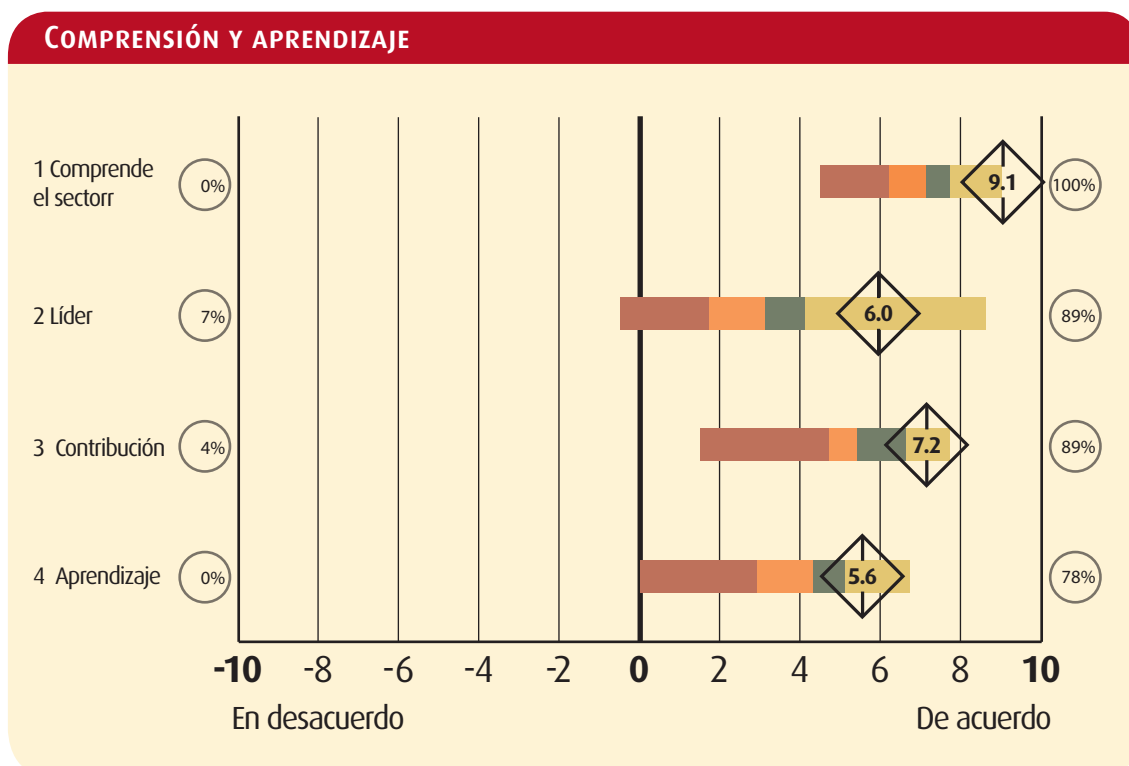
²⁴ Esta opción es específica a OXFAM Canadá y por lo tanto no es comparable con el grupo de estudio

Sección 5: Relación y Comunicaciones



- Se les pidió a los encuestados/as seleccionar las dos iniciativas que más les gustaría que adoptara OXFAM Canadá para mejorar su relación con ellos/as.
- Para el futuro, a la mayoría de los encuestados/as les gustaría que OXFAM Canadá mejore su relación con ellos por medio de: (a) discutir sus estrategias y planes y (b) promover su trabajo.
- Los encuestados/as también le piden a OXFAM Canadá el desarrollo de estrategias conjuntas y comprensión de su estrategia y contexto.

Sección 6: Comprensión y Aprendizaje

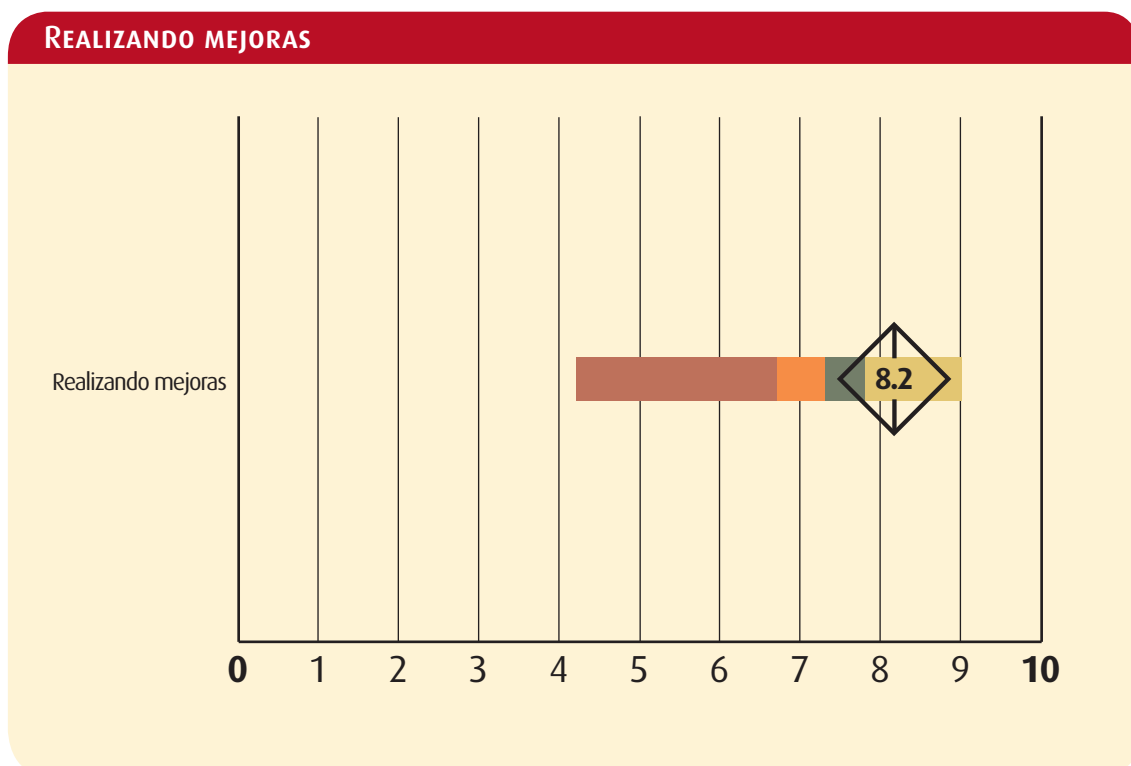


El gráfico muestra qué tan de acuerdo están los encuestados/as con las afirmaciones:

- 1 'OXFAM Canadá comprende el(los) sector(es) en el(los) que trabajamos'
- 2 'OXFAM Canadá es un líder en el(los) sector(es) en el(los) que trabajamos'
- 3 'OXFAM Canadá ha realizado una contribución importante al(los) sector(es) en el(los) que trabajamos'
- 4 'OXFAM Canadá aprende de sus errores y hace mejoras en la manera en que trabaja'

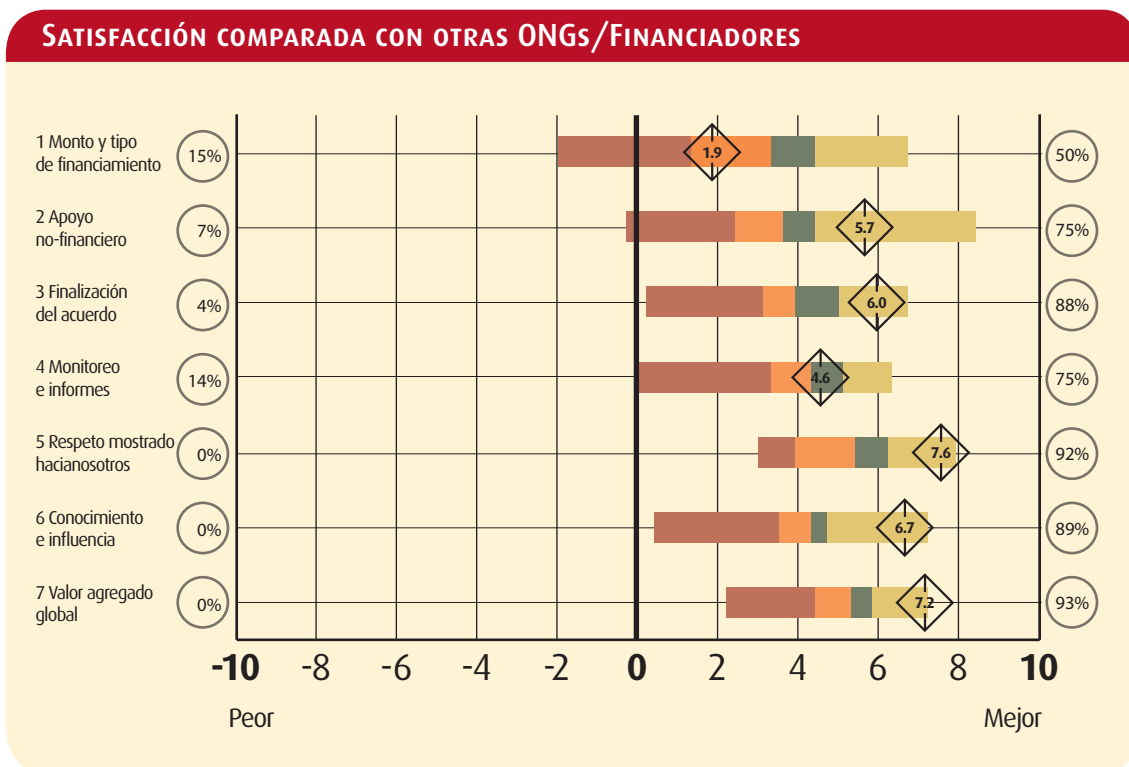
- En todos los cuatro aspectos enumerados anteriormente, OXFAM Canadá está calificado en el cuadrante superior del grupo de estudio de ONGs.
- OXFAM Canadá recibe la más alta calificación por "comprende el(los) sector(es) en los que trabajan los encuestados/as," y la calificación más baja por "aprende de sus errores y hace mejoras en la manera en que trabaja."

Sección 6: Comprensión y Aprendizaje



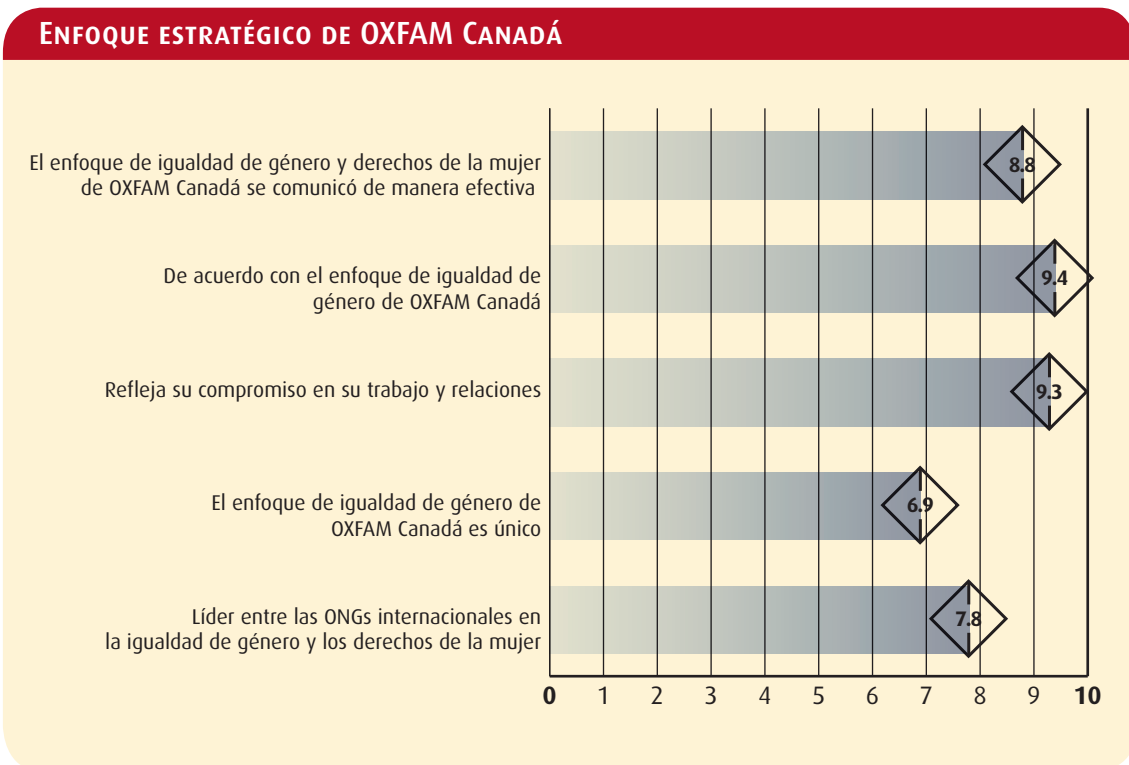
- Se les solicitó a los encuestados/as calificar en qué medida consideran probable que OXFAM Canadá haga cambios como resultado de sus respuestas a esta encuesta.
- La calificación promedio de los encuestados/as acerca de OXFAM Canadá fue 8.2 en una escala de 0 – 10 (parámetro de referencia: 7.1). Este resultado está entre los dos cuadrantes más altos de las calificaciones recibidas por las ONGs internacionales del grupo de estudio.

Sección 7: Satisfacción Global

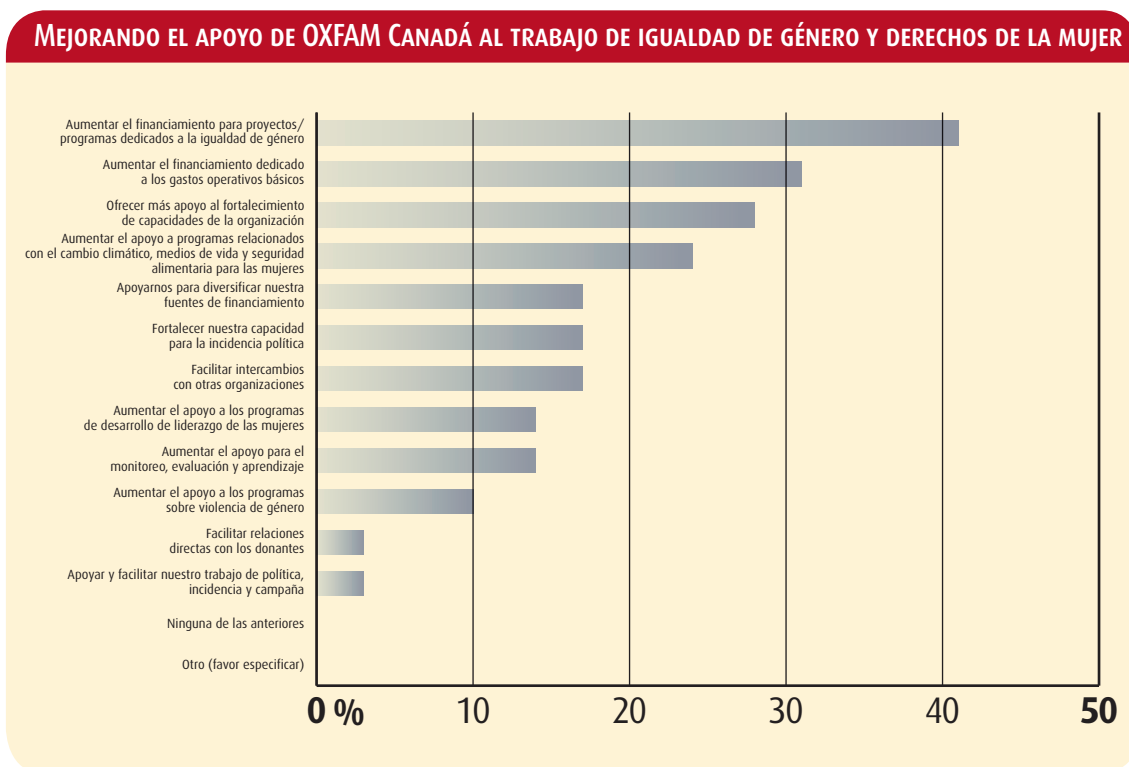


- El gráfico muestra como comparan los encuestados/as a OXFAM Canadá con otras ONGs internacionales/financiadores de las que reciben apoyo, a partir de cada una de las áreas de la lista.
- En seis de los siete aspectos enumerados anteriormente, OXFAM Canadá está calificado entre los dos cuadrantes superiores de ONGs internacionales. En uno de ellos, OXFAM Canadá está calificado entre el segundo cuadrante inferior y el cuadrante medio del grupo de estudio.
- OXFAM Canadá recibe su calificación más alta por el respeto mostrado a las organizaciones de los encuestados/as; el 92% de los encuestados/as dice que es mejor que otras ONGs internacionales (parámetro de referencia: 75%).
- OXFAM Canadá también recibió calificaciones relativamente altas por el conocimiento y la influencia proporcionada a los encuestados/as y el valor agregado global.
- OXFAM Canadá recibe su calificación más baja por la cantidad y tipo de financiamiento brindado. Esto puede estar vinculado a la calificación relativamente más baja que OXFAM Canadá recibe por falta de apoyo a costos principales/generales.
- El 82% de los encuestados/as caracteriza a OXFAM Canadá como un 'amigo solidario' (parámetro de referencia: 30%), y el 7% como una "tía sabia" (parámetro de referencia: 12%).

Preguntas a la medida de OXFAM Canadá



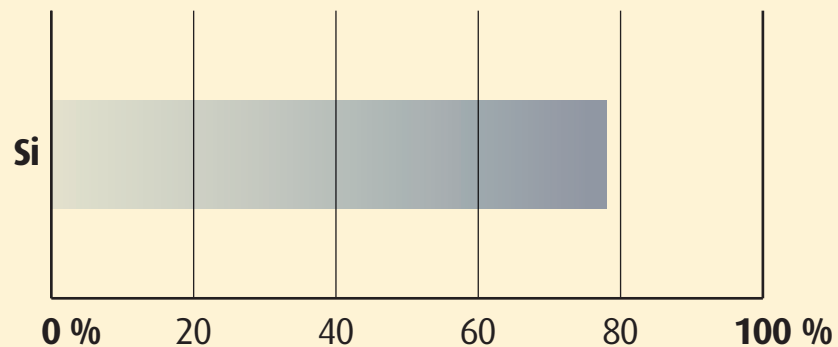
Preguntas a la medida de OXFAM Canadá



- Se les pidió a los encuestados/as que seleccionaran las dos opciones sobre las que más les gustaría que OXFAM Canadá mejore el apoyo a su trabajo sobre igualdad de género y derechos de la mujer

Preguntas a la medida de OXFAM Canadá

¿OXFAM CANADÁ LE OFRECE UN TIPO DE RELACIÓN DE PARTENARIADO ÚNICA?



- La mayoría de los encuestados/as (78%) consideran que Oxfam Canada le ofrece un tipo de relación partneriado única.

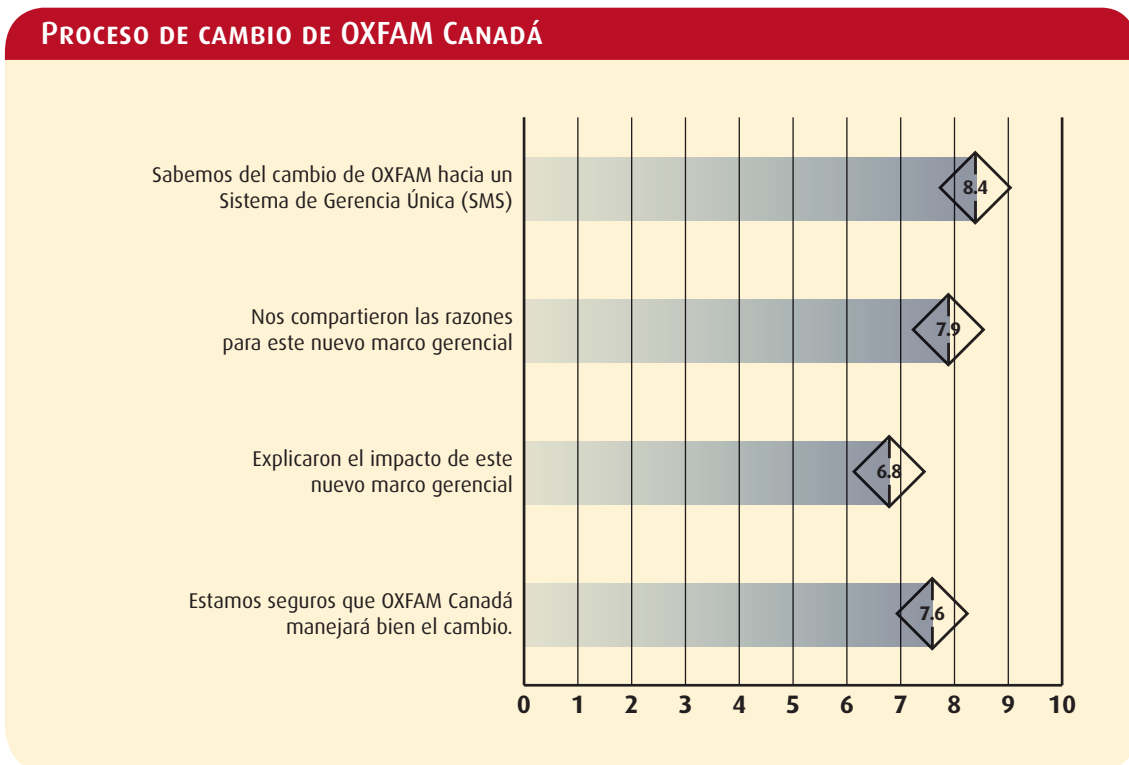
Si respondió si a la pregunta 3, favor comenté acerca de por qué siente que su relación de partneriado con OXFAM Canadá es única:

“Invierten más en procesos internos y transformación organizativa en comparación con otros donantes/financiadores que solamente se concentran en programas para la comunidad.”

“El enfoque de OXFAM Canadá es flexible, pues como contraparte no nos imponen agendas, no buscan controlarnos o interferir con nuestras agendas de programa.”

“Las sesiones de colaboración y aprendizaje entre sus contrapartes son únicas.”

Preguntas a la medida de OXFAM Canadá



Keystone ayuda a las organizaciones a desarrollar nuevas formas de planear, medir y reportar el cambio social. Nos enfocamos en la retroalimentación y las voces desde la base.

Para mayor información visite: www.keystoneaccountability.org

CONTÁCTENOS EN:

258 Belsize Rd
London
NW6 4BT
UK

info@keystoneaccountability.org

Keystone Accountability es una institución de caridad registrada en Inglaterra y Gales, no. 1118999.